



Des Hommes,  
des Idées,  
un Futur

## Rapport de gestion

# BEP ENVIRONNEMENT

## 2016





# Table des matières

1) LES COMPTES ANNUELS.....	3
a. Bilan après répartition .....	3
b. Compte de résultats .....	5
c. Affectation et prélèvements.....	6
2) LES COMMENTAIRES FINANCIERS .....	7
a. Commentaires à l'ACTIF.....	7
ACTIFS IMMOBILISES .....	7
ACTIFS CIRCULANTS.....	8
b. Commentaires au PASSIF.....	9
CAPITAUX PROPRES.....	9
PROVISIONS ET IMPOTS DIFFERES .....	10
DETTES.....	10
c. Commentaires du COMPTE DE RESULTATS .....	11
3) LES INFORMATIONS COMPLEMENTAIRES .....	16
4) LES REGLES D'EVALUATION .....	17
5) LES PARTICIPATIONS.....	21
6) LE COMITE DE REMUNERATIONS .....	22
7) LES MARCHES PUBLICS .....	23
8) LA LISTE DES PARTICIPANTS AUX FORMATIONS ANNUELLES.....	28
9) LA STRUCTURE DE L'ORGANISATION.....	29
10) L'ORGANIGRAMME FONCTIONNEL COMPLET DE L'ORGANISATION .....	31
11) LES LIGNES DE DEVELOPPEMENT .....	32
12) LE PLAN FINANCIER PLURIANNUEL.....	33
13) LE RAPPORT DU COMMISSAIRE-REVISEUR.....	34

# 1) LES COMPTES ANNUELS

(Article L1523-16 CDLD)

## a. Bilan après répartition

ACTIF		Exercice 2016	Exercice 2015
<b>ACTIFS IMMOBILISES</b>	<b>20/28</b>	<b>36.413.420</b>	<b>37.575.836</b>
Frais d'établissement	20	-	-
Immobilisations incorporelles	21	11.180	43.751
Immobilisations corporelles	22/27	36.359.547	37.508.027
Terrains et constructions	22	23.541.342	23.702.530
Installations, machines et outillage	23	7.214.367	7.849.709
Mobilier et matériel roulant	24	5.592.096	5.452.280
Location-financement et droits similaires	25	-	-
Autres immobilisations corporelles	26	-	-
Immobilisations en cours et acomptes versés	27	11.742	503.508
<b>Immobilisations financières</b>	<b>28</b>	<b>42.693</b>	<b>24.058</b>
Entreprises liées	280/1	-	-
Autres entreprises avec lesquelles il existe un lien de participation	282/3	27.000	22.000
Autres immobilisations financières	284/8	15.693	2.058
<i>Actions et parts</i>	284	-	-
<i>Créances et cautionnements en numéraire</i>	285/8	15.693	2.058
<b>ACTIFS CIRCULANTS</b>	<b>29/58</b>	<b>35.639.370</b>	<b>35.477.045</b>
<b>Créances à plus d'un an</b>	<b>29</b>	<b>6.241.440</b>	<b>9.335.745</b>
Créances commerciales	290	32.530	121.821
Autres créances	291	6.208.910	9.213.924
<b>Stocks et commandes en cours d'exécution</b>	<b>3</b>	<b>366.026</b>	<b>404.920</b>
Approvisionnements	30/31	274.892	315.323
En-cours de fabrication	32	-	-
Produits finis	33	-	-
Marchandises	34	91.134	89.597
Immeubles destinés à la vente	35	-	-
Acomptes versés	36	-	-
Commandes en cours d'exécution	37	-	-
<b>Créances à un an au plus</b>	<b>40/41</b>	<b>9.375.107</b>	<b>10.224.203</b>
Créances commerciales	40	6.182.791	7.727.820
Autres créances	41	3.192.316	2.496.384
<b>Placements de trésorerie</b>	<b>50/53</b>	<b>17.874.499</b>	<b>15.217.422</b>
Actions propres	50	-	-
Autres placements	51/53	17.874.499	15.217.422
<b>Valeurs disponibles</b>	<b>54/58</b>	<b>1.761.192</b>	<b>279.506</b>
Comptes de régularisation	490/1	21.106	15.247
<b>TOTAL DE L'ACTIF</b>	<b>20/58</b>	<b>72.052.790</b>	<b>73.052.880</b>

<b>PASSIF</b>		<b>Exercice 2016</b>	<b>Exercice 2015</b>
<b>CAPITAUX PROPRES</b>	<b>10/15</b>	<b>28.167.720</b>	<b>29.624.562</b>
Capital	10	173.225	173.225
Capital souscrit	100	173.225	173.225
Capital non appelé	101	-	-
<b>Primes d'émission</b>	<b>11</b>	-	-
<b>Plus-values de réévaluation</b>	<b>12</b>	-	-
<b>Réserves</b>	<b>13</b>	<b>20.369.813</b>	<b>21.492.045</b>
Réserve légale	130	17.323	17.323
Réserves indisponibles	131	-	-
Réserves immunisées	132	-	-
Réserves disponibles	133	20.352.490	21.474.722
<b>Bénéfice/Perte reporté(e)</b>	<b>14</b>	-	-
<b>Subsides en capital</b>	<b>15</b>	<b>7.624.682</b>	<b>7.959.292</b>
Avance aux associés sur répartition de l'actif net	19	-	-
<b>PROVISIONS ET IMPOTS DIFFERES</b>	<b>16</b>	<b>4.051.875</b>	<b>4.186.992</b>
<b>Provisions pour risques et charges</b>	<b>160/5</b>	<b>4.051.875</b>	<b>4.186.992</b>
Pensions et obligation similaires	160	20.044	29.472
Charges fiscales	161	-	-
grosses réparations et gros entretien	162	4.031.831	3.987.280
Obligations environnementales	163	-	-
Autres risque et charges	164/5	-	170.241
<b>Impôts différés</b>	<b>168</b>	-	-
<b>DETTES</b>	<b>17/49</b>	<b>39.833.196</b>	<b>39.241.326</b>
<b>Dettes à plus d'un an</b>	<b>17</b>	<b>28.489.781</b>	<b>29.369.130</b>
Dettes financières	170/4	28.489.595	29.368.944
<i>Etablissements de crédit</i>	173	28.489.595	29.368.944
<i>Autres emprunts</i>	174	-	-
Dettes commerciales	175	-	-
Acomptes reçus sur commandes	176	-	-
Autres dettes	178/9	186	186
<b>Dettes à un an au plus</b>	<b>42/48</b>	<b>11.052.898</b>	<b>9.600.424</b>
Dettes à plus d'un an échéant dans l'année	42	4.959.548	3.709.850
Dettes financières	43	-	-
Dettes commerciales	44	3.845.622	3.448.945
<i>Fournisseurs</i>	440/4	3.845.622	3.448.945
<i>Effets à payer</i>	441	-	-
Acomptes reçus sur commandes	46	-	-
Dettes fiscales, salariales et sociales	45	2.130.000	2.252.319
<i>Impôts</i>	450/3	343.477	467.600
<i>Rémunérations et charges sociales</i>	454/9	1.786.522	1.784.719
Autres dettes	47/48	117.729	189.310
<b>Comptes de régularisation</b>	<b>492/3</b>	<b>290.517</b>	<b>271.773</b>
<b>TOTAL DU PASSIF</b>	<b>10/49</b>	<b>72.052.790</b>	<b>73.052.880</b>

## b. Compte de résultats

		Exercice 2016	Exercice 2015
<b>Ventes et prestations</b>	<b>70/76A</b>	<b>47.727.977</b>	<b>47.928.750</b>
Chiffre d'affaires	70	17.051.296	17.440.822
En cours de fabrication, produits finis et en commandes en cours d'exécution	71	-5.784	1.362
Productions immobilisées	72	-	-
Autres produits d'exploitation	74	30.496.946	30.409.561
Produits d'exploitation non récurrents	76A	185.519	77.006
<b>Coût des ventes et prestations</b>	<b>60/66A</b>	<b>47.901.052</b>	<b>46.460.191</b>
Approvisionnements et marchandises	60	3.096.626	3.314.025
<i>Achats</i>	<i>600/8</i>	<i>3.063.516</i>	<i>3.218.994</i>
<i>Stocks : réduction (augmentation)</i>	<i>609</i>	<i>33.110</i>	<i>95.031</i>
Services et biens divers	61	18.865.372	16.688.842
Rémunérations, charges sociales et pensions	62	12.429.146	12.078.288
Amortissements et réductions de valeur sur frais d'établissement, sur immobilisations incorporelles et corporelles	630	4.541.005	4.636.026
Réductions de valeur sur stocks, sur commandes en cours d'exécution et sur créances commerciales : dotations (reprises)	631/4	8.516.227	8.530.842
Provisions pour risques et charges : dotations (utilisation et reprises)	635/7	- 135.117	1.171.649
Autres charges d'exploitation	640/8	539.299	19.559
Charges d'exploitation portées à l'actif au titre de frais de restructuration	649	-	-
Charges d'exploitation non récurrentes	66A	48.496	20.959
<b>Bénéfice (Perte) d'exploitation</b>	<b>9901</b>	<b>-173.075</b>	<b>1.468.559</b>
<b>Produits financiers</b>	<b>75/76B</b>	<b>89.660</b>	<b>256.861</b>
Produits financiers récurrents	75	89.660	255.829
<i>Produits des immobilisations financières</i>	<i>750</i>	<i>-</i>	<i>-</i>
<i>Produits des actifs circulants</i>	<i>751</i>	<i>74.362</i>	<i>58.626</i>
<i>Autres produits financiers</i>	<i>752/9</i>	<i>15.298</i>	<i>197.204</i>
Produits financiers non récurrents	76B	-	1.032
<b>Charges financières</b>	<b>65/66B</b>	<b>1.014.594</b>	<b>885.093</b>
Charges financières récurrentes	65	869.138	884.347
<i>Charges des dettes</i>	<i>650</i>	<i>868.657</i>	<i>884.150</i>
<i>Réductions de valeur sur actifs circulants autres que stocks, commandes en cours et créances commerciales : dotations (reprises)</i>	<i>651</i>	<i>-</i>	<i>-</i>
<i>Autres charges financières</i>	<i>652/9</i>	<i>482</i>	<i>197</i>
Charges financières non récurrentes	66B	145.455	746
<b>Bénéfice (Perte) de l'exercice avant impôts</b>	<b>9902</b>	<b>-1.098.009</b>	<b>840.327</b>

		Exercice 2016	Exercice 2015
Prélèvements sur les impôts différés	780	-	-
Transfert aux impôts différés	680	-	-
<b>Impôts sur le résultat</b>	<b>67/77</b>	<b>24.223</b>	<b>18.683</b>
Impôts	670/3	24.223	18.683
Régularisations d'impôts et reprises de provisions fiscales	77	-	-
<b>Bénéfice (Perte) de l'exercice</b>	<b>9904</b>	<b>-1.122.232</b>	<b>821.644</b>
Prélèvements sur les réserves immunisées	789	-	-
Transfert aux réserves immunisées	689	-	-
<b>Bénéfice (Perte) de l'exercice à affecter</b>	<b>9905</b>	<b>-1.122.232</b>	<b>821.644</b>

### c. Affectation et prélèvements

		Exercice 2016	Exercice 2015
<b>Bénéfice (Perte) à affecter</b>	<b>9906</b>	<b>- 1.122.232</b>	<b>821.644</b>
Bénéfice (Perte) de l'exercice à affecter	(9905)	- 1.122.232	821.644
Bénéfice (Perte) reporté(e) de l'exercice précédent	14P	-	-
<b>Prélèvements sur les capitaux propres</b>	<b>791/2</b>	<b>1.122.232</b>	<b>-</b>
sur le capital et les primes d'émission	791	-	-
sur les réserves	792	1.122.232	-
<b>Affectations aux capitaux propres</b>	<b>691/2</b>	<b>-</b>	<b>821.644</b>
au capital et aux primes d'émission	691	-	-
à la réserve légale	6920	-	-
aux autres réserves	6921	-	821.644
<b>Bénéfice (Perte) à reporter</b>	<b>(14)</b>	<b>-</b>	<b>-</b>
<b>Intervention d'associés dans la perte</b>	<b>794</b>	<b>-</b>	<b>-</b>
<b>Bénéfice à distribuer</b>	<b>694/6</b>	<b>-</b>	<b>-</b>
Rémunération du capital	694	-	-
Administrateurs ou gérants	695	-	-
Autres allocataires	696	-	-

## 2) LES COMMENTAIRES FINANCIERS

(Article L1523-16 CDLD)

### a. Commentaires à l'ACTIF

#### ACTIFS IMMOBILISES

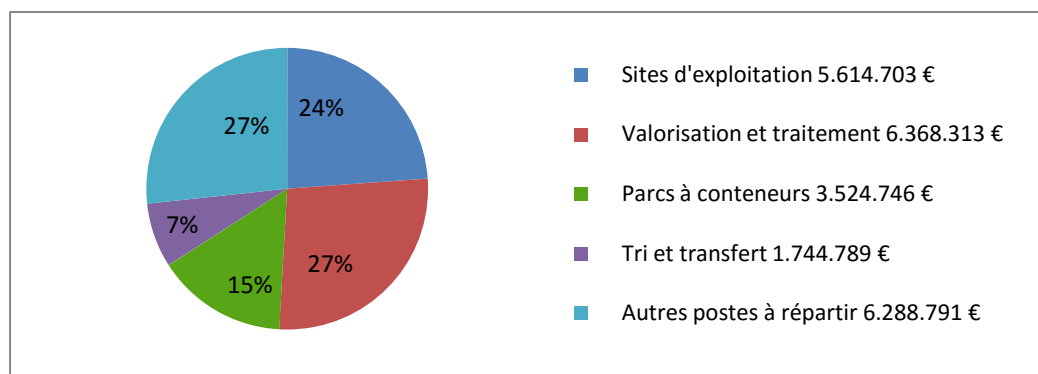
---

Les **immobilisations incorporelles** s'élèvent à 11.180 €.

La majorité des **immobilisations corporelles** est constituée :

- de **terrains et constructions** :  
le patrimoine immobilier de l'intercommunale représente 23.541.342 € réparti sur l'ensemble de la Province de Namur et comprend :
  - les sites d'exploitations ;
  - la valorisation et le traitement : usine de tri broyage de Floreffe, centre de compostage, biométhanisation, centres d'enfouissement technique ;
  - les parcs à conteneurs ;
  - les stations de tri et transfert ;
  - les autres postes à répartir : site industriel et collecte de Floreffe.

Les terrains représentent 390.247 € tandis que les constructions s'élèvent à 23.151.095 €.



- les **installations, machines et outillages** comprennent essentiellement les engins des différents sites, les installations du site Floreffe, les conteneurs des parcs, les bulles à verre pour un total de 7.214.367 € ;
- le **mobilier** se compose du matériel de bureau des sites et du matériel pour l'informatisation des parcs pour un total de 92.854 € ;
- Le **matériel roulant** s'élève à 5.499.242 € et correspond aux véhicules de collecte ;
- les **immobilisations en cours** reprennent les travaux en cours des parcs à conteneurs de Walcourt et Sambreville pour un total de 11.742 €.



Les **immobilisations financières** reprennent les participations détenues à hauteur de 27.000 € dont le détail est repris dans le rapport sur les participations. Ce poste inclut également les cautions et garanties pour un total de 15.693 €.

## ACTIFS CIRCULANTS

---

Les **créances à plus d'un an** sont constituées essentiellement des **autres créances** inscrites dans le cadre des subsides sur investissements à percevoir de façon étalée par l'Office Wallon des Déchets pour 4.699.185 € et du préfinancement de la quote-part du BEP Environnement dans le subside ENERGYWALL à percevoir en 2017 pour 1.439.724 €. Les autres créances concernent un acompte versé pour compte de la Spaque dans le cadre du rachat du CET Chapois (70.000 €).

Les **créances commerciales** reprennent 32.530 € correspondant à la partie à plus d'un an à recevoir suite à la vente de conteneurs à l'administration communale d'Andenne et à l'administration communale de Couvin.

Le **stock** correspond aux **approvisionnements de fournitures** en diesel, pièces pour le charroi, vêtements de travail (274.892 €) et des **marchandises** telles que les conteneurs, les puces, les sacs Fost Plus et organiques (91.134 €).

Les **créances à un an au plus** comprennent majoritairement les **créances commerciales** avec 6.182.791 €.

Les **autres créances** s'élèvent à 3.192.316 € et se composent des appels de fonds aux communes et des tranches de subside à court terme sur investissement à percevoir de façon étalée.

Les **placements de trésorerie** comprennent des fonds placés à termes. Ceux-ci jouent un rôle majeur dans le préfinancement des travaux dans les parcs industriels et les investissements immobiliers en attente des subsides à recevoir.

Les **valeurs disponibles** couvrent la trésorerie opérationnelle pour 1.761.192 €. Celle-ci est utilisée essentiellement au bon fonctionnement de l'intercommunale.

Les **comptes de régularisation** intègrent 10.578 € relatifs à des sacs à distribuer pour compte des communes ainsi que les intérêts bancaires perçus en janvier 2017 concernant l'année 2016 pour un total de 7.850,57 €.

## b. Commentaires au PASSIF

### CAPITAUX PROPRES

Le **capital** à l'issue de l'exercice 2016 est identique au 31 décembre 2015 et s'élève à 173.225 €. Il est souscrit dans son entièreté par les communes, la Province de Namur, et le BEP.

Les parts sont valorisées à leur valeur nominale et la valeur d'une part sociale s'élève à 25 €.

**4.553 parts Communes 113.825 €**

Parts	Montant	Parts	Montant
218 ANDENNE	5.450	48 HAVELANGE	1.200
63 ANHEE	1.575	50 HERON	1.250
67 ASSESSE	1.675	45 HOUYET	1.125
75 BEAURAING	1.875	169 JEMEPPE S/SAMBRE	4.225
32 BIEVRE	800	90 LA BRUYERE	2.250
41 CERFONTAINE	1.025	128 METTET	3.200
147 CINEY	3.675	1.001 NAMUR	25.025
123 COUVIN	3.075	48 OHEY	1.200
121 DINANT	3.025	29 ONHAYE	725
28 DOISCHE	700	91 PHILIPPEVILLE	2.275
155 EGHEZEE	3.875	110 PROFONDEVILLE	2.750
74 FERNELMONT	1.850	115 ROCHEFORT	2.875
68 FLOREFFE	1.700	280 SAMBREVILLE	7.000
104 FLORENNES	2.600	69 SOMBREFFE	1.725
101 FOSSES LA VILLE	2.525	51 SOMME-LEUZE	1.275
44 GEDINNE	1.100	57 VIROINVAL	1.425
242 GEMBLoux	6.050	30 VRESSE/SEMOIS	750
69 GESVES	1.725	162 WALCOURT	4.050
61 HAMOIS	1.525	89 YVOIR	2.225
58 HASTIERE	1.450		

**2.276 parts Province de Namur 56.900 €**

**100 parts BEP 2.500 €**

Les **réserves** sont scindées en deux catégories :

- la réserve légale correspond à 10% du capital (17.323 €);
- les réserves disponibles s'élèvent à 20.352.490 €.

Les **subsidés en capital** correspondent aux subsidés reçus des pouvoirs publics pour les investissements des infrastructures liés à l'exploitation pour un total de 7.624.682 €.

Les **capitaux propres** s'élèvent à 28.167.720 €, comprenant le capital et les réserves. Les capitaux propres constituent une garantie de solvabilité et d'autofinancement de l'intercommunale.

## PROVISIONS ET IMPOTS DIFFERES

---

Les **provisions** pour autres risques et charges actées en 2016 s'élevaient à 4.051.875 € et sont réparties en :

- provision constituée en vue de faire face aux indemnités allouées dans le cadre des prépensions pour 20.044 €;
- provision en vue de faire face aux grosses réparations et gros entretien :
  - réhabilitation CET : 2.908.373 € ;
  - grosses réparations et gros entretien : 1.123.458 €.

## DETTES

---

Les **dettes à plus d'un an** sont composées majoritairement des **dettes financières** contractées auprès des banques (sous déduction des tranches échéant en 2017) pour un total de 28.489.595 € en 2016.

Les **autres dettes** reprennent 186 € de cautions reçues.

Les **dettes à un an au plus** s'élevaient à 11.052.898 € et regroupent les tranches d'emprunts échéant dans l'année pour 4.959.548 € ainsi que les **dettes commerciales** pour 3.845.622 €.

Les **dettes fiscales, salariales et sociales** s'élevaient à 2.130.000 € et reprennent le solde des rémunérations 2016 à payer en 2017 ainsi que le précompte et l'impôt sur le résultat.

Dans les **autres dettes**, on retrouve le préfinancement de subside sur investissement de l'ICDI, dans le cadre de la société interne BIVALOR, pour la chaîne de tri-broyage ainsi qu'un cautionnement reçu pour un montant de 117.729 €.

Les **comptes de régularisation** du passif s'élevaient à 290.517 €.

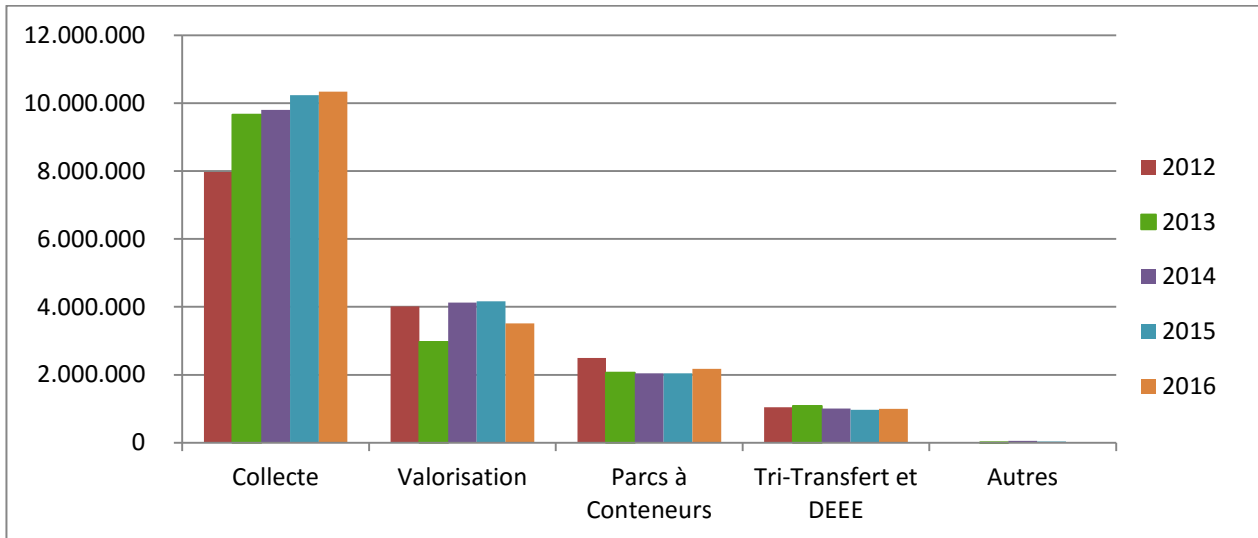
On y retrouve le précompte mobilier des intérêts perçus en janvier 2017 concernant 2016 ainsi que la facturation des avances sur collectes commerçants relatives au 1<sup>er</sup> trimestre 2017.

### c. Commentaires du COMPTE DE RESULTATS

Les **ventes et prestations** s'élèvent à 47.727.977 € et sont en légère diminution par rapport à 2015.

L'année 2016 a enregistré un **chiffre d'affaires** de 17.051.296 € contre 17.440.822 € en 2015. On peut constater que depuis 2011 son évolution est progressive et qu'en 5 ans, il a augmenté de 9,83 %.

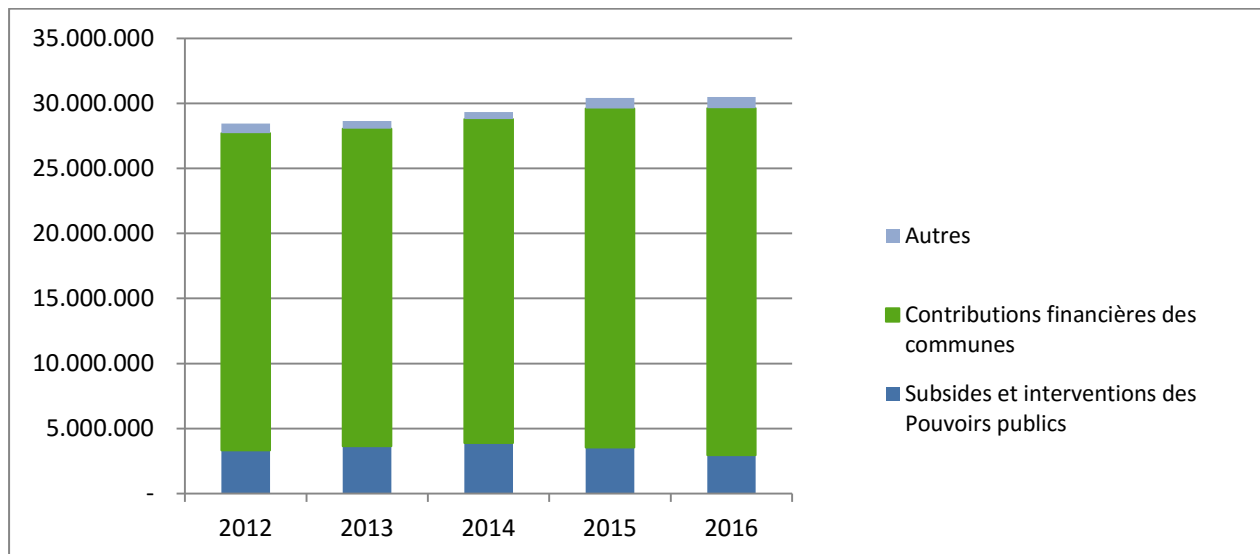
Il est constitué de :



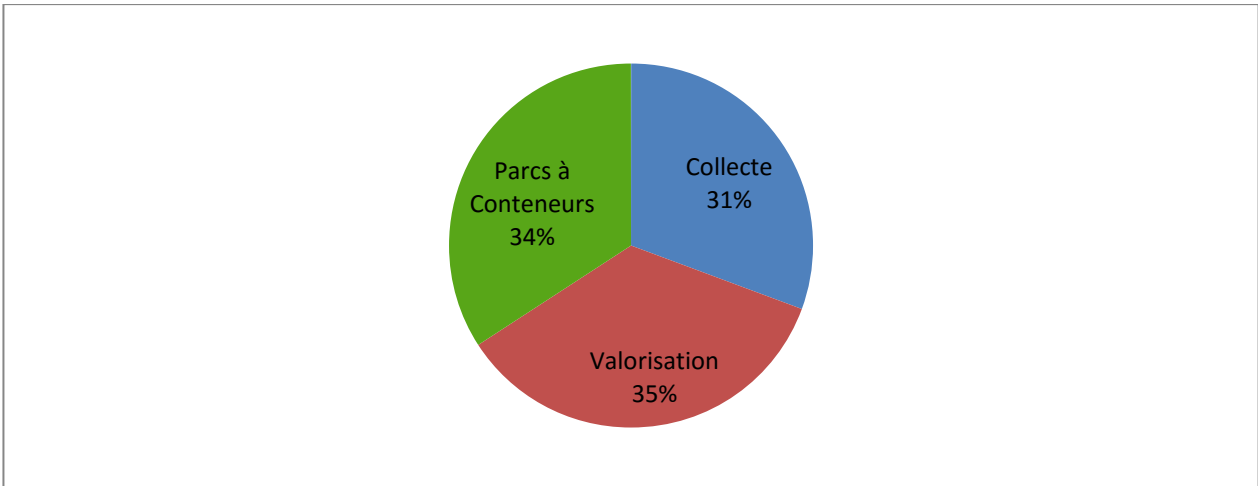
Les **autres produits d'exploitation** s'élèvent à 30.496.946 € en 2016 contre 30.409.561 € en 2015.

Ce montant comprend :

- les subsides et interventions des Pouvoirs Publics pour 2.955.859 € ;
- la contribution financière des communes pour 26.659.545 € ;
- le solde de 881.542 € est composé de refacturations de frais à des tiers, des remboursements d'assurances et de diverses récupérations.



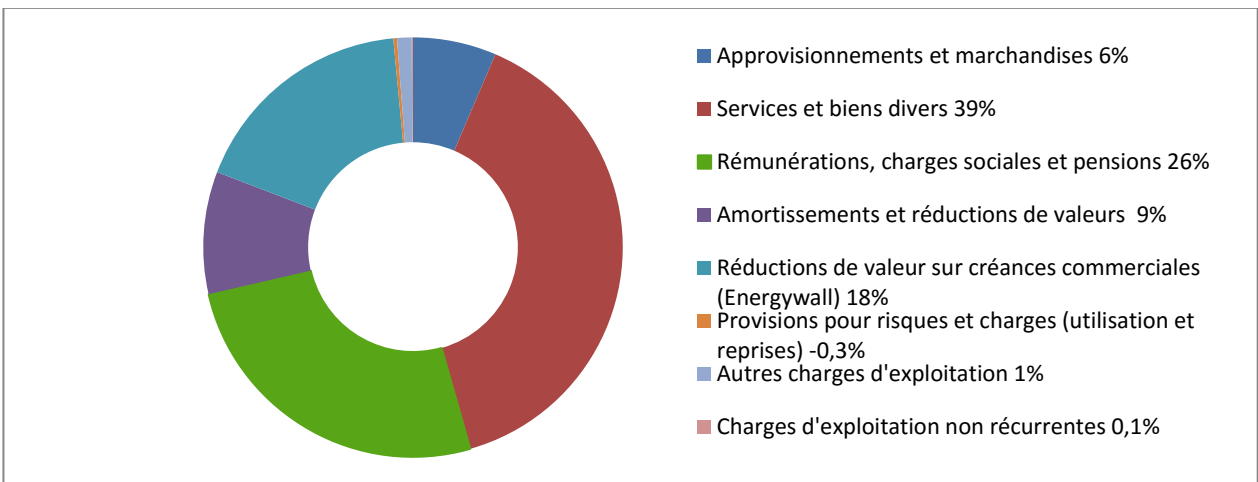
La répartition de la contribution financière des communes se ventile de la manière suivante :



Les **produits d'exploitation non récurrents** s'élèvent à 185.519 € en 2016.

Ce montant comprend les plus-values sur revente d'immobilisés et diverses régularisations de subside sur investissement.

Le **coût des ventes et prestations** s'élève à 47.901.052 € en 2016 contre 46.460.191 € en 2015.



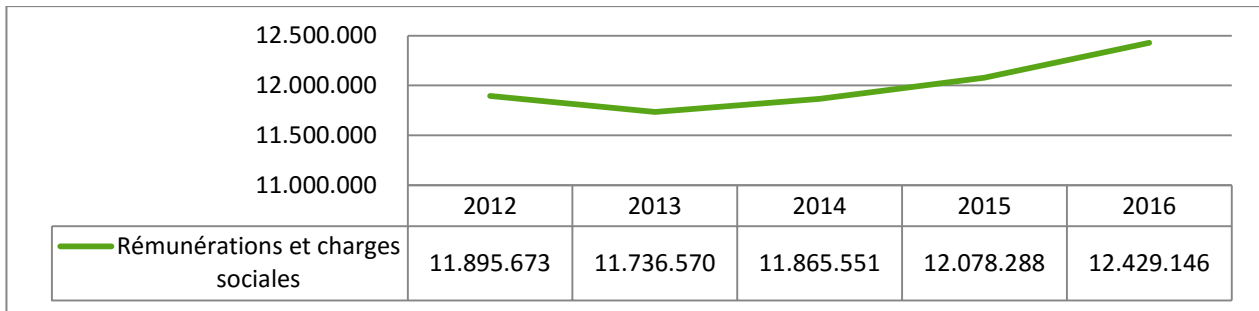
Les **approvisionnements et marchandises** reprennent les achats de conteneurs à puces, les sacs (Fost Plus, amiante et biodégradables), les bulles à verre ainsi que les fournitures (Diesel, pièces pour le charroi, pneus, vêtements de travail) pour un total de 3.096.626 € en 2016 contre 3.314.025 € en 2015.

Les **services et biens divers** passent de 16.688.842 € en 2015 à 18.865.372€ en 2016. Ils contiennent principalement les frais d'entretien des différents sites, du matériel lié à l'exploitation, du charroi et des engins, mais aussi le coût du transport des matières collectées dans les parcs à conteneurs et le traitement /valorisation de ces dernières.

Les postes ayant connu une variation importante par rapport à l'exercice précédent sont :

- transport dans les parcs à conteneurs – Augmentation ;
- traitement des encombrants non incinérables – Augmentation ;
- traitement des déchets spéciaux de ménages (DSM) – Augmentation ;
- apparition de la taxe kilométrique.

Les **rémunérations et charges sociales** constituent 26% des coûts et s'élèvent à 12.429.146€ en 2016 contre 12.078.288 € en 2015 soit une augmentation de 2,9%.



**Nombre d'effectif :** 273 277 279 285 287

La **dotation aux amortissements** a été constituée conformément aux règles d'évaluation prescrites par le droit comptable. Celle-ci s'élève à 4.541.005 € en 2016.

La **dotation aux réductions de valeur sur créances commerciales** reprend :

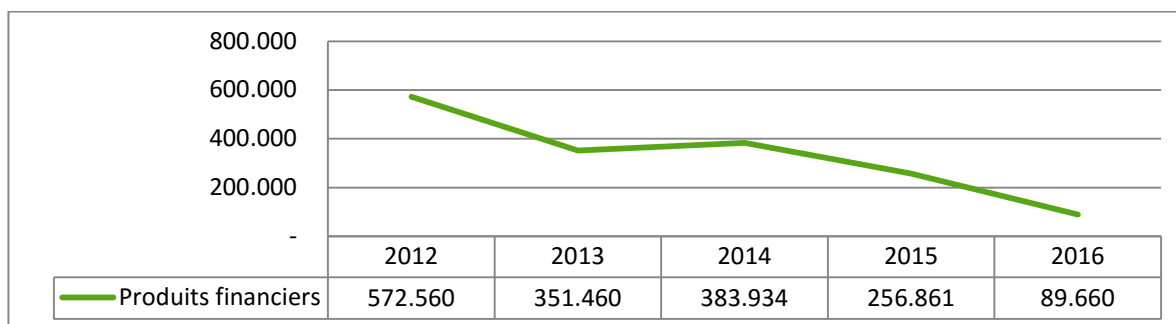
- le solde des dotations et reprises aux réductions de valeur sur les créances commerciales dont le recouvrement est compromis ou incertain : 5.779 € ;
- la dotation aux réductions de valeurs sur créances commerciales pour la valorisation des déchets dans la société interne Energywall .... : 8.510.448 €.

Les **provisions pour grosses réparations et pour autres risques et charges** comprennent les dotations aux provisions actées ainsi que les reprises de provisions, principalement relatives à l'usine de tri-broyage de Floreffe.

Les **autres charges d'exploitations** sont essentiellement composées de taxes diverses pour 188.279 € et de la contribution de BEP Environnement dans le financement de la cotisation de responsabilisation due pour le personnel statutaire du BEP pour un montant de 351.019 €.

Les **autres charges d'exploitations non récurrentes** s'élèvent à 48.496 € en 2016 et reprennent des régularisations de subsides non perçus.

Les **produits financiers** diminuent en 2016 pour atteindre 89.660 €. Ils sont majoritairement composés des produits de placements de trésorerie. Depuis 2016 les subsides en intérêt sont supprimés et ne sont donc plus comptabilisés sous cette rubrique. Ce qui explique une diminution de ce poste.



Les **charges financières** augmentent avec un total de 1.014.594 € en 2016 €.

Elles se composent des **charges financières récurrentes** pour un montant de 869.138 € qui représente les intérêts des emprunts sur les investissements et des **charges financières non récurrentes** pour un montant de 145.455 € qui correspond aux subsides en intérêt sur investissements non perçu.

La **perte de l'exercice avant impôts** est de 1.098.009 €.

L'**impôt sur le résultat** est de 24.223 € pour cet exercice :

- le précompte mobilier retenu sur les revenus financiers à concurrence de 22.794 € ;
- la charge fiscale complémentaire estimée à l'impôt des personnes morales pour 1.429 €.

Jusqu'au 31 décembre 2014, l'intercommunale était soumise à l'impôt des personnes morales. Suite à la loi-programme du 19 décembre 2014, telle que modifiée par la loi-programme du 10 août 2015, l'intercommunale devait démontrer qu'elle remplissait les conditions nécessaires pour rester assujettie à l'impôt des personnes morales, où à défaut devenait assujettie à l'impôt des sociétés avec effet au 1er janvier 2015.

A l'issue d'une procédure menée auprès du Service des Décisions Anticipées en matière fiscale du SPF Finances, une décision rendue le 26 janvier 2016 confirme l'assujettissement de l'intercommunale à l'impôt des personnes morales.

Le compte de résultat 2016 se clôture par une **perte à affecter** de 1.122.232 €.

## ➤ Explication du résultat de l'année 2016 :

En octobre 2015, dans le cadre du conclave relatif au budget 2016 de la Région, le Gouvernement Wallon prenait diverses décisions en matière de financement de la politique des déchets.

Les principaux impacts financiers pour les intercommunales et les communes sont :

- la suppression de la prise en charge des intérêts des emprunts contractés en vue de financer les installations ;
- la réduction de la prime au décloisonnement prévue en cas de synergies entre intercommunales pour partager un même outil de traitement ;
- la révision à la baisse des taux de subsides pour les investissements ne disposant pas encore d'une promesse ferme de subvention à la date d'adoption de l'AGW précité.

Concernant la prévention et la gestion des déchets, les principaux impacts financiers pour les intercommunales et les communes sont :

- la diminution des taux et du plafond subsidiable en matière de prévention ;
- la suppression du subside pour la collecte des papiers-cartons ;
- la diminution progressive du subside pour la collecte des déchets organiques.

Les mesures précitées, auxquelles s'ajoute l'introduction au 1<sup>er</sup> avril 2016 de la taxe kilométrique sur les camions, allaient engendrer une augmentation des coûts de gestion des déchets. Les analyses financières réalisées à l'époque sur les transferts de charges de la Région vers les intercommunales, et donc in fine les communes, conduisaient à un **surcoût moyen de 6 à 7 €/an et habitant**, à savoir un montant approximatif de 2.950.000 €.

BEP Environnement a décidé de ne pas répercuter ces nouvelles mesures aux communes en 2016, à l'exception de celle dont l'impact financier était déjà connu à ce moment-là.

Le compte de résultat 2016 se clôture par une **perte** de 1.122.232 €.



### 3) LES INFORMATIONS COMPLEMENTAIRES

Le Code des Sociétés impose au conseil d'administration d'établir un rapport de gestion. **L'évolution des affaires, des résultats et la situation de la société** sont analysés en détail dans les commentaires financiers, le budget et le rapport d'activités de l'institution.

Outre ces éléments, les informations suivantes sont communiquées à l'assemblée générale :

#### 1. RISQUES ET INCERTITUDES

Le conseil d'administration ne peut préjuger des risques inhérents à toute activité économique et qui pourraient modifier les perspectives de la société.

Tenant compte des comptes annuels de la société, aucun risque majeur n'est à signaler quant à la continuité de l'entreprise.

#### 2. EVENEMENTS IMPORTANTS SURVENUS DEPUIS LA CLOTURE DE L'EXERCICE

Néant

#### 3. CIRCONSTANCES SUSCEPTIBLES D'AVOIR UNE INFLUENCE NOTABLE SUR LE DEVELOPPEMENT DE LA SOCIETE

Néant

#### 4. ACTIVITES DE RECHERCHE ET DE DEVELOPPEMENT

Néant

#### 5. SUCCURSALES DE LA SOCIETE

Néant

#### 6. JUSTIFICATION DES REGLES COMPTABLES

Néant

#### 7. UTILISATION D'INSTRUMENTS FINANCIERS

L'intercommunale n'a pas pour politique de recourir à l'usage d'instruments financiers particuliers l'exposant à des risques financiers.

## 4) LES REGLES D'ÉVALUATION

La législation relative aux comptes annuels des entreprises impose à chaque entreprise de déterminer les règles qui président aux évaluations nécessaires pour établir l'inventaire, et notamment, aux constitutions et ajustements d'amortissements, de réductions de valeur et de provisions pour risques et charges ainsi qu'aux réévaluations.

Dans une perspective de continuité des activités de l'entreprise et en application des principes de prudence, sincérité et bonne foi, les règles d'évaluation suivantes sont d'application :

### ACTIF

---

Les **FRAIS D'ÉTABLISSEMENTS** sont repris à leur valeur d'acquisition. Ils font l'objet d'amortissements appropriés, par tranches annuelles de 20 % au moins.

Les **IMMOBILISATIONS INCORPORELLES** sont évaluées à leur valeur d'acquisition (les immobilisations incorporelles autres que celles acquises de tiers ne sont portées à l'actif que pour leur coût de revient). Les amortissements sont pratiqués d'une manière régulière sur base des taux correspondant d'une manière générale à la constatation de la dépréciation des immobilisations concernées, à savoir :

Concessions, brevets, licences, etc...	Linéaire	de 3 à 5 ans
----------------------------------------	----------	--------------

Ces immobilisations font l'objet d'amortissements complémentaires ou exceptionnels lorsque, en raison de leur altération ou de modifications des circonstances économiques ou technologiques, leur valeur comptable dépasse leur valeur d'utilisation par l'entreprise. C'est le cas des immobilisations incorporelles désaffectées qui font l'objet d'un amortissement exceptionnel pour en aligner l'évaluation sur leur valeur probable de réalisation.

Les **IMMOBILISATIONS CORPORELLES** sont reprises à leur valeur d'acquisition.

Les immobilisations corporelles dont l'usage est limité dans le temps font l'objet d'amortissements pratiqués régulièrement sur base de taux correspondant d'une manière générale à la constatation de la dépréciation des immobilisations concernées, à savoir :

#### Terrains et constructions

##### Terrains

Constructions	Linéaire	
Immeubles à usage de bureaux		de 25 à 33 ans
Voiries, égouttages et pont		de 20 à 30 ans
Bâtiments industriels, garages et équipements industriels		20 ans

Aménagements	Linéaire	
Aménagements industriels		de 10 à 20 ans
Aménagements des immeubles à usage de bureaux		de 10 à 20 ans

Les honoraires peuvent être amortis distinctement sur 5 ans

<u>Installations, machines et outillages</u>	Linéaire	
Matériel d'exploitation et installations diverses		de 5 à 20 ans
Petit outillage		de 3 à 5 ans

Les honoraires peuvent être amortis distinctement sur 5 ans

#### Mobilier et matériel roulant

Matériel et mobilier de bureau	Linéaire	
Mobilier de bureau		de 5 à 10 ans
Matériel de bureau		de 3 à 5 ans
Matériel informatique		de 3 à 5 ans
Matériel roulant et engins de génie civil	Linéaire	
Matériel roulant - Camions		de 5 à 10 ans
Matériel roulant - Camionnettes		de 5 à 10 ans
Matériel roulant - Voitures		5 ans
Engins de génie civil		de 5 à 10 ans
Matériel roulant d'occasion		de 2 à 5 ans

#### Autres immobilisations corporelles

Aménagements, installations et constructions	Linéaire	de 5 à 20 ans
----------------------------------------------	----------	---------------

Ces immobilisations font l'objet d'amortissements complémentaires ou exceptionnels lorsque, en raison de leur altération ou de modifications des circonstances économiques ou technologiques, leur valeur comptable dépasse leur valeur d'utilisation par l'entreprise. C'est le cas des immobilisations corporelles désaffectées qui font l'objet d'un amortissement exceptionnel pour en aligner l'évaluation sur leur valeur probable de réalisation.

Les immobilisations corporelles dont l'utilisation n'est pas limitée dans le temps font l'objet de réductions de valeur en cas de moins-value ou de dépréciation durable.

L'entreprise peut procéder à la réévaluation de ses immobilisations corporelles lorsque la valeur de celles-ci présente un excédent certain et durable par rapport à leur valeur comptable et que l'entreprise puisse supporter le coût supplémentaire de l'amortissement généré par cette réévaluation.

Les **IMMOBILISATIONS FINANCIERES** sont reprises à leur valeur nominale.

Ces immobilisations font l'objet de réductions de valeur en cas de moins-value ou de dépréciation durable justifiées par la situation, la rentabilité ou les perspectives de la société dans laquelle la participation ou les actions sont détenues.

Les créances portées sous cette rubrique font l'objet de réduction de valeur si leur remboursement à l'échéance est en tout ou en partie incertain ou compromis. Elles peuvent également faire l'objet de réductions de valeur lorsque leur valeur de réalisation à la date de clôture de l'exercice est inférieure à leur valeur comptable (nominale).

Les **CREANCES A PLUS D'UN AN** sont portées à l'actif du bilan à leur valeur nominale.

Ces créances font l'objet de réductions de valeur si leur remboursement à l'échéance est en tout ou partie incertain ou compromis.

## Les **STOCKS ET COMMANDES EN COURS D'EXECUTION**

Les approvisionnements et les marchandises sont évalués à leur valeur d'acquisition. Ceux-ci font l'objet d'une réduction de valeur en fonction de leur degré d'obsolescence ou d'utilisation escomptée.

L'évaluation des stocks d'immeubles destinés à la vente est effectuée au prix de revient tenant compte de tous les frais d'acquisition et d'équipement, sous déduction des subsides et interventions relatifs à ceux-ci. Les charges financières sont portées annuellement en augmentation de la valeur des terrains et zonings. Des réductions de valeur sont appliquées, le cas échéant, conformément aux dispositions du code des sociétés.

Les **CREANCES A UN AN AU PLUS** sont reprises à leur valeur nominale. Elles font l'objet de réductions de valeur si des risques d'irrécouvrabilité existent.

Les **PLACEMENTS DE TRESORERIE** sont repris à leur valeur nominale. Les titres à revenu fixe sont évalués à leur valeur d'acquisition. Les placements de trésorerie font l'objet de réduction de valeur lorsque leur valeur de réalisation, à la date de clôture de l'exercice, est inférieure à leur valeur d'acquisition.

Les **VALEURS DISPONIBLES** sont reprises à leur valeur nominale figurant sur les différents justificatifs des organismes financiers. Les valeurs libellées en devise étrangère sont converties en Euros au cours de clôture (31 décembre) et les écarts de conversion constatés sont considérés comme réalisés et sont pris en résultats.

## PASSIF

---

Le **CAPITAL** est repris à sa valeur nominale telle que déterminée par les statuts de l'entreprise.

Les **RESERVES** sont reprises à leur valeur nominale.

Les **PROVISIONS POUR RISQUES ET CHARGES** sont reprises à leur valeur nominale et sont revues chaque année en fonction des éléments qui les justifient.

Les **DETTES A PLUS D'UN AN** sont portées au bilan à leur valeur nominale telles que déterminées par les contrats d'emprunts établis par les organismes financiers.

Les **DETTES A UN AN AU PLUS** sont reprises au passif à leur valeur nominale telles que déterminées par les contrats d'emprunts établis par les organismes financiers.

Les **DETTES FINANCIERES** sont reprises à leur valeur nominale figurant sur les différents justificatifs des organismes financiers. Les valeurs libellées en devise étrangère sont converties en Euros au cours de clôture (31 décembre) et les écarts de conversion constatés sont considérés comme réalisés et sont pris en résultats.

Les **DETTES COMMERCIALES** sont reprises à leur valeur nominale.

Les **DETTES FISCALES, SALARIALES ET SOCIALES** sont portées au passif du bilan à leur valeur nominale.

Les **DETTES DIVERSES** sont reprises à leur valeur nominale.

## COMPTE DE RESULTATS

---

Le résultat de l'exercice tient compte de toutes les charges et de tous les produits afférents à l'exercice ou à des exercices antérieurs, sans considération de la date de paiement ou d'encaissement de ces charges et produits, sauf si l'encaissement de ces produits est incertain.

Il tient compte également de tous les risques prévisibles, des pertes éventuelles et des dépréciations qui ont pris naissance au cours de l'exercice auquel les comptes annuels se rapportent ou au cours d'exercices antérieurs, même si ces risques, pertes ou dépréciations, ne sont connus qu'entre la date de clôture des comptes annuels et la date à laquelle il sont arrêtés par le conseil d'administration.

Les règles d'évaluation sont définies pour chaque élément du patrimoine de l'entreprise. Leur application est identique d'un exercice à l'autre. Toutefois, elles peuvent être adaptées dans les cas exceptionnels lorsque leur application ne conduirait pas au respect du prescrit de l'image fidèle.

## 5) LES PARTICIPATIONS

(Article L1523-16 CDLD)

Les administrateurs arrêtent le rapport spécifique du Conseil d'administration sur les prises de participation réalisées au cours de l'exercice 2016.

### 1. Évolution des prises de participation durant l'exercice

Courant 2016, l'Intercommunale BEP Environnement a racheté au BEP Expansion les 10 parts souscrites de la société R2Use pour un montant total de 5.000 €.

### 2. Détail des participations

Société	Participations souscrites	Parts souscrites	Valeur unitaire d'une part	Libération
<b>Ressourcerie namuroise</b>	11.000,00 €	110	100,00 €	100%
<b>Société Valtris</b>	1.000,00 €	10	100,00 €	100%
<b>Copidec</b>	5.000,00 €	50	100,00 €	100%
<b>R2Use</b>	10.000,00 €	20	500,00 €	100%

## 6) LE COMITE DE REMUNERATIONS

(Article L1523-17§2 al.3 CDLD)

Pour répondre aux exigences de l'article L1523-17§2 al.3 CDLD, le Comité de Rémunération rédige son rapport annuel au Conseil d'Administration.

### **PRESIDENT**

---

Indemnité de fonction : décision AG décembre 2004	10.000,00 € brut
Indemnité de fonction annuelle 2016 indexée	12.275,51 € brut

### **VICE - PRESIDENT**

---

Pas d'indemnité de fonction

### **ADMINISTRATEURS**

---

Valeur du jeton : décision AG 2001	150,00 € brut/réunion
Valeur indexée du jeton brut fin 2016	194,05 € brut/réunion

➤ Conseil d'Administration	
Nombre de réunion Conseil d'Administration par an	5 séances en 2016
Nombre maximum d'administrateurs par séance	24
Nombre de jetons de présences payés	47 jetons
Coût total	8.998,43 € brut

➤ Comité de Direction	
Nombre de réunion Comité de Direction par an	13 séances en 2016
Nombre maximum d'administrateurs par séance	11
Nombre de jetons de présences payés	101 jetons
Coût total	19.397,12 € brut

Valeur jeton comité d'Avis : décision 2001 75,00 € Brut/Réunion non indexé

➤ Comité d'Avis	
Nombre de réunion Comité d'Avis	5 séances en 2016
Nombre maximum d'administrateurs par séance	39
Nombre de jetons de présences payés	83 jetons
Coût total	6.225,00 € brut
Frais de déplacement	1.353,68 € brut

### **FONCTION DE DIRECTION**

---

Pas de fonction de direction au sein de l'intercommunale, celle-ci étant effectuée par le staff de direction du BEP.

## 7) LES MARCHES PUBLICS

(Article L1523-13§3 CDLD)

Conformément à l'article L1523-13§3 CDLD, le présent rapport intègre le liste des adjudicataires de marchés de travaux, de fournitures ou de services, en 2016, pour lesquels sont applicables toutes les dispositions obligatoires du cahier général des charges. Cette liste précise le mode de passation du marché en vertu duquel ils ont été désignés.

AO : Adjudication ouverte

NAP : Négocié avec publicité

PN : Publicité nationale

AOO : Appel d'offres ouvert

NSP : Négocié sans publicité

PE : Publicité européenne

AOG : Appel d'offres général

### 1. Marché de fourniture de pièce détachées pour le charroi de BEP Environnement – Attribution (14/01/16)

Adjudicataires :

- Lot 1 : Turbo's Hoet Parts NV Zwaikomstraat, 29 à 8800 Roeselaer
  - Lots 2 et 3 : Würth Belux SA Everdongenlaan, 29 à 2300 Turnhout
- Montant : 130.716,26 € HTVA Mode de passation : AOO et PN

### 2. Procédure négociée pour le transport de plaquettes de bois et de fines de bois au départ du SIGD de Floreffe - Attribution (14/01/16)

Adjudicataire :

- Lots 1, 2 et 3 : Transport Daniel Mertens Rue Michel Botte, 87 à 1421 Ophain - Bois - Seigneur - Isaac
- Montant : 71.600,00 € HTVA Mode de passation : NSP

### 3. Marché de Service pour la mise à disposition de préposés de parcs à conteneurs – Attribution (14/01/16)

Adjudicataire : Entrenam ASBL Tronquoy, 10 à 5380 Noville-les-Bois  
Montant : 132.231,41 € HTVA Mode de passation : AOO et PN

### 4. Marchés stocks : campagnes de broyage et criblage de bois de recyclage sur le site de BEP Environnement à Floreffe - Attribution (25/02/16)

Adjudicataire : D. Belmans SPRL Hoeilaartsesteenweg 76 à 3090 Overijse  
Montant : 180.000,00 € HTVA Mode de passation : NSP

### 5. Maintenance de différents engins de BEP Environnement dans différents sites d'exploitation – Attribution (10/03/16)

Adjudicataire : Quairia R. et Fils Rue des Artisans, 7 à 5150 Floreffe  
Montant : 50.370,00€ HTVA Mode de passation : NSP

### 6. Acquisition et traitement des déchets d'amiante-ciment collectés dans le réseau des parcs à conteneurs (21/04/16)

Adjudicataire : Achêne Recyclage SPRL Rue du Polissou, 13 à 5590 Achêne  
Montant : 72.000,00 HTVA Mode de passation : NSP



7. **Marché de fourniture de sacs compostables pour la collecte des déchets organiques – Attribution (12/05/16)**

Adjudicataire : The Compost Bag Company NV

Tildonksesteenweg, 171 à 3020 Herent

Montant : 361.200,00 € HTVA

Mode de passation : AOO et PE

8. **Marché de fournitures de divers modèles de sacs en polyéthylène pour la collecte de déchets - Attribution (12/05/16)**

Adjudicataire : Jemaco SA

Rue Gabriel de Moriamé, 19 à 5020 Malonne

Montant : 705.779,00 € HTVA

Mode de passation : AO et PE

9. **Marché de transport de différentes matières au départ de différents sites d'exploitation - Attribution (12/05/16)**

Adjudicataires :

- Lots 1, 3, 5, 6 : Sita Wallonie SA

Rue de l'Avenir, 22 - PI à 4460 Grâce-Hollogne

- Lots 2, 4, 7 : Vanheede Environmental Logistics NV

Rue de l'Épinette, 12 à 7040 Quévy-le-Grand

Montant : 829.734,89 € HTVA

Mode de passation : AO sans publicité

10. **Marché de service - Prestations de télésurveillance et d'intervention sur les sites BEP Environnement (12/05/16)**

Adjudicataire : Securitas NV

Sint-Lendriksborre, 3 à 1120 Neder - Over - Heembeek

Montant : 85.000,00€ HTVA

Mode de passation : NSP

11. **Marché de reprise et traitement de bois brut de recyclage géré par BEP Environnement - Attribution (16/06/16)**

Adjudicataire :

Lot 3 « Couillet » : Vanheede Environmental Logistics

Dullaardstraat 11 à 8940 Wervik

Montant : 125.000,00€ HTVA

Mode de passation : AO et PE

12. **Marché de fourniture d'un nouveau bureau préfabriqué au parc à conteneur de Gembloux – Attribution (16/06/16)**

Adjudicataire : Modulo Beton

Researchpark, 310 à 1731 Zellik

Montant : 56.999,00 € HTVA

Mode de passation : AO et PN

13. **Marché de service - Reprise et traitement du polystyrène expansé (frigolite) depuis les parcs à conteneurs (16/06/16)**

Adjudicataire : Pirobouw

Brechtsebaan, 114A à 2900 Schoten

Montant : 32.000,00€ HTVA

Mode de passation : NSP

14. **Extension du parc à conteneurs de Walcourt - Marché de travaux - Génie Civil - Attribution (16/06/16)**

Adjudicataire : René Pirlot et Fils SPRL

Rue Ficherries, 20 à 6461 Virelles

Montant : 257.619,64 € HTVA

Mode de passation : AOO et PN

15. **Extension du parc à conteneurs de Walcourt - Marché de fourniture - Structure modulaire - Attribution (16/06/16)**

Adjudicataire : Modulo Beton

Researchpark, 310 à 1731 Zellik

Montant : 278.974,00 € HTVA

Mode de passation : AO et PN

16. **Marché d'aménagement d'une nouvelle dalle et des impétrants nécessaires à l'implantation d'un nouveau bureau et marché de fourniture d'un nouveau bureau préfabriqué au parc à conteneurs de Gembloux - Attribution (16/06/16)**

Adjudicataire : Entreprises Générales Masset SA

Rue Saint Lambert, 31 à 1457 Walhain-Saint-Paul

Montant : 35.853,25 € HTVA

Mode de passation : NAP et PN

17. **Marché de fourniture de lubrifiants - Attribution (25/08/16)**

Adjudicataire : Total Belgium

Rue du Commerce, 93 à 1040 Bruxelles

Montant : 190.156,00 € HTVA

Mode de passation : AOO et PE

18. **Marché de transports des déchets collectés dans les PAC - Attribution partielle (25/08/16)**

Adjudicataires :

- Lots 5 et 6 : Assoc. momentanée Masset-Hermans

Rue Prémat 96, à 6043 Ransart

- Lot 11 : Association momentanée Suez-Vanheede

Rue de l'Avenir, 22 à 4460 Grâce-Hollogne

Montant : 2.305.855,52 € HTVA

Mode de passation : AOO et PE

19. **Marché de fourniture de carburants et de combustible - Attribution (08/09/16)**

Adjudicataires :

- Lots 1 à 3 : Confort Energy SA

Slachthuiskaai, 28 à 3500 Hasselt

- Lot 4 : Total Belgium SA

Rue du Commerce, 93 à 1040 Bruxelles

Montant : 2.498.294,90 € HTVA

Mode de passation : AOO et PE

20. **Marché de services pour le traitement de déchets de cimetières et de nettoyage de voies publiques (08/09/16)**

Adjudicataires :

- Lots 1 à 4 : Ecoterres SA

Avenue Jean Mermoz, 3C à 6041 Gosselies

- Lot 5 : Shanks Brussels-Brabant SA

Rue des 3 Burettes, 65 à 1435 Mont-Saint-Guibert

Montant : 58.461,25 € HTVA

Mode de passation : NSP

21. **Phase 2 de la fourniture et du placement de caméras de surveillance dans certains sites de BEP Environnement - Attribution (08/09/16)**

Adjudicataire : Engie Fabricom SA

Boulevard Simon Bolivar, 34 à 1000 Bruxelles

Montant : 139.848,20 € HTVA

Mode de passation : NSP

22. **Marché de services relatif à la réalisation d'une analyse des activités du BEP et de ses filiales sous l'angle du bien-être et de la sécurité au travail - Attribution (18/10/16)**

Adjudicataire : Intraco Consulting SA

Parc Artisanal, 11-13 à 4671 Barchon

Montant : 30.950,00 € HTVA

Mode de passation : NSP

23. **Marché pour la fourniture de différents types de conteneurs - Attribution (20/10/16)**

Adjudicataires :

- Lots 1 à 6 : Technicas BVBA

Boquestraat, 45 à 1060 Saint-Gilles

- Lot 7 : Valvan Containers & Milieutechniek NV

Moorselestraat, 124 bis à 8930 Menen

Montant : 338.440,00 € HTVA

Mode de passation : AO et PE

24. **Marché d'acquisition et traitement des déchets encombrants non incinérables collectés dans les PAC (20/10/16)**

Adjudicataires :

- Lot 1 : Suez SA Rue de l'Avenir, 22 - PI à 4460 Grâce-Hollogne
  - Lots 2 et 3 : C.E.T.T. P. Monseu SA Rue de Nauby, 20 à 5580 Rochefort
- Montant : 2.320.000,00 € HTVA Mode de passation : AOO et PN

25. **Marché de travaux relatif à la réfection des revêtements des parcs à conteneurs de Gembloux et Andenne (20/10/16)**

Adjudicataire : Frère et Fils Rue de L'Eperonnerie, 3 Hauts-Sarts 4041 Milmort  
Montant : 47.987,26 € HTVA Mode de passation : AO et PN

26. **Marché de transports des déchets collectés dans les PAC - Attribution et non attribution (17/11/16)**

Adjudicataire :

Lots 1, 3, 4, 10 : Association momentanée Suez-Vanheede Rue de l'Avenir, 22 à 4460 Grâce-Hollogne  
Montant : 6.080.889,20 € HTVA Mode de passation : AO et PE

27. **Marché de fourniture de carburants et de combustible - Attribution (17/11/16)**

Adjudicataires :

- Lots 1 à 3 : Confort Energy SA Slachthuiskaai, 28 à 3500 Hasselt
  - Lot 4 : Total Belgium SA Rue du Commerce, 93 à 1040 Bruxelles
- Montant : 2.623.779,50 € HTVA Mode de passation : AO et PE

28. **Marché de services pour le transport des conteneurs de verre au départ du SIGD de Floreffe – Attribution (15/12/16)**

Adjudicataire : Vanheede Environmental Logistics NV Rue de l'Epinette, 12 à 7040 Quévy-le-Grand  
Montant : 44.705,00 € HTVA Mode de passation : NSP

29. **Marché de service pour la collecte sélective, le tri et le recyclage des textiles et produits en cuir (15/12/16)**

Adjudicataire : Curitas NV Sint-Martinusweg, 197 à 1930 Zaventem  
Montant : 128.255,52 € Mode de passation : NAP et PN

30. **Acquisition et traitement des déchets inertes collectés dans les PAC – Attribution (15/12/16)**

Adjudicataires :

- Lots 1 à 3 : Assoc. moment. Hublet-Recymo-Recynam Rue du Tronquoy, 24 à 5380 Fernelmont
  - Lots 4 et 7 : Centribel Recyclage ZI Rue Nicolas Darce, 18 à 5660 Mariembourg
  - Lot 5 : Achêne recyclage SPRL Rue du Polissou, 13 à 5590 Achêne
  - Lot 6 : Hublet SPRL Rue des Artisans, 12 à 5150 Floreffe
- Montant : 1.337.217,85 € HTVA Mode de passation : AOO et PE

31. Marché de services pour le traitement de déchets de cimetières et de nettoyage de voies publiques (15/12/16)

Adjudicataires :

- Lots 1 à 4 : Ecoterres SA Avenue Jean Mermoz, 3C 6041 Gosselies
- Lot 5 : Shanks SA Avenue Da Vinci, 2 à 1930 Zaventem
- Lots 6 et 8 : Suez R&R BE Wallonie SA Rue de l'Avenir, 22 à 4460 Grâce-Hollogne
- Lot 7 : Recyterre SA Rue du Port, 14 6250 Pont-de-Loup

Montant : 198.400,00 € HTVA

Mode de passation : AO et PE

32. Procédure négociée pour le transport de plaquettes de bois et de fines de bois au départ du SIGD de Floreffe - Attribution (15/12/16)

Adjudicataire : Belfius Assurance

Avenue Galilée, 5 à 1020 Bruxelles

Montant : Limité à 209.000,00 € HTVA

Mode de passation : NSP

## 8) LA LISTE DES PARTICIPANTS AUX FORMATIONS ANNUELLES

(Article L1523-1bis CDLD)

Comme le prévoit l'Article 1532-1bis §1<sup>er</sup> du CDLD, « Les Intercommunales organisent des séances d'information ou des cycles de formations relatifs à leurs domaines d'activités afin d'assurer le développement et la mise à jour des compétences professionnelles des Administrateurs.

Les Administrateurs participent aux séances d'information et cycles de formations organisées par l'intercommunale en application de l'alinéa 1<sup>er</sup>.

La liste de présence des Administrateurs aux formations et cycles de formations organisés en application de l'alinéa 1<sup>er</sup> sont transmises à l'assemblée générale laquelle est chargée de contrôler le respect de l'obligation visée à l'alinéa 2. »

La formation destinée aux Administrateurs de BEP Environnement s'est déroulée le 8 septembre 2016.

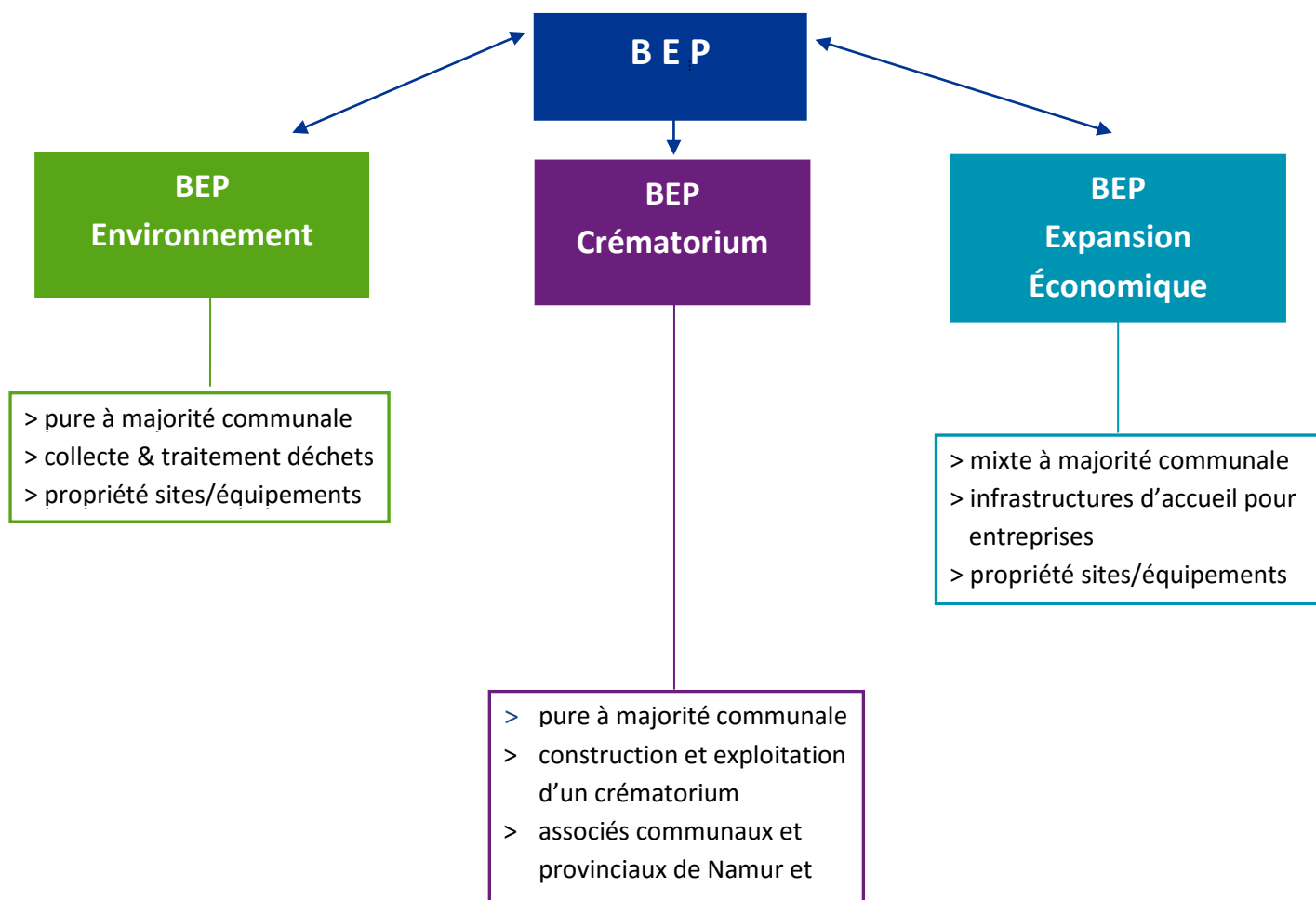
Y ont participé :

- Monsieur G. CHINTINNE, Président ;
- Monsieur Ch. CAPELLE, Vice-Président ;
- Madame V. LEONARD, Administratrice ;
- Messieurs L. BOUVEROUX, B. CALICE, Ph. CARLIER, JL. CLOSE, S. LASSEAUX, A. LEDUC, A. MABILLE, J. PAULET, P. TASSIAUX et E. VAN POELVOORDE, Administrateurs

## 9) LA STRUCTURE DE L'ORGANISATION

(Article L1523-16 CDLD)

### a. Structure des intercommunales



## b. Composition du CA et du CD

### **Groupe « Province » :**

- Caroline Absil
- Claude Bultot
- Philippe Bultot
- Philippe Carlier\*
- René Ladouce\*
- Stéphane Lasseaux\*
- Pierre Tasiaux
- Eric Van Poelvoorde

### **Groupe « Communes » :**

Président : Grégory Chintinne\* °

Vice-Présidents : Christophe Capelle\*

Nermin Kumanova\* °

- Bruno Berlemont
- Luc Bouveroux
- Benjamin Calice\* °
- Nathalie Demanet
- Alain Detry\* ° (jusqu'au 01/09/2016)
- Tanguy Francart
- Bernard Guillitte\* (depuis le 01/09/2016)
- Albert Leduc\* °
- Janique Lejeune
- Véronique Léonard
- Albert Mabile
- Max Materne

### **Groupe «BEP» :**

- Jean-Louis Close\*
- José Paulet\*

\* *Administrateur également membre du Comité de Direction*

° *Membre du Comité de Rémunération*

## c. Réunion des instances

En 2016, le Conseil d'Administration s'est réuni les 25 février, 21 avril, 26 mai, 8 septembre et 20 octobre.

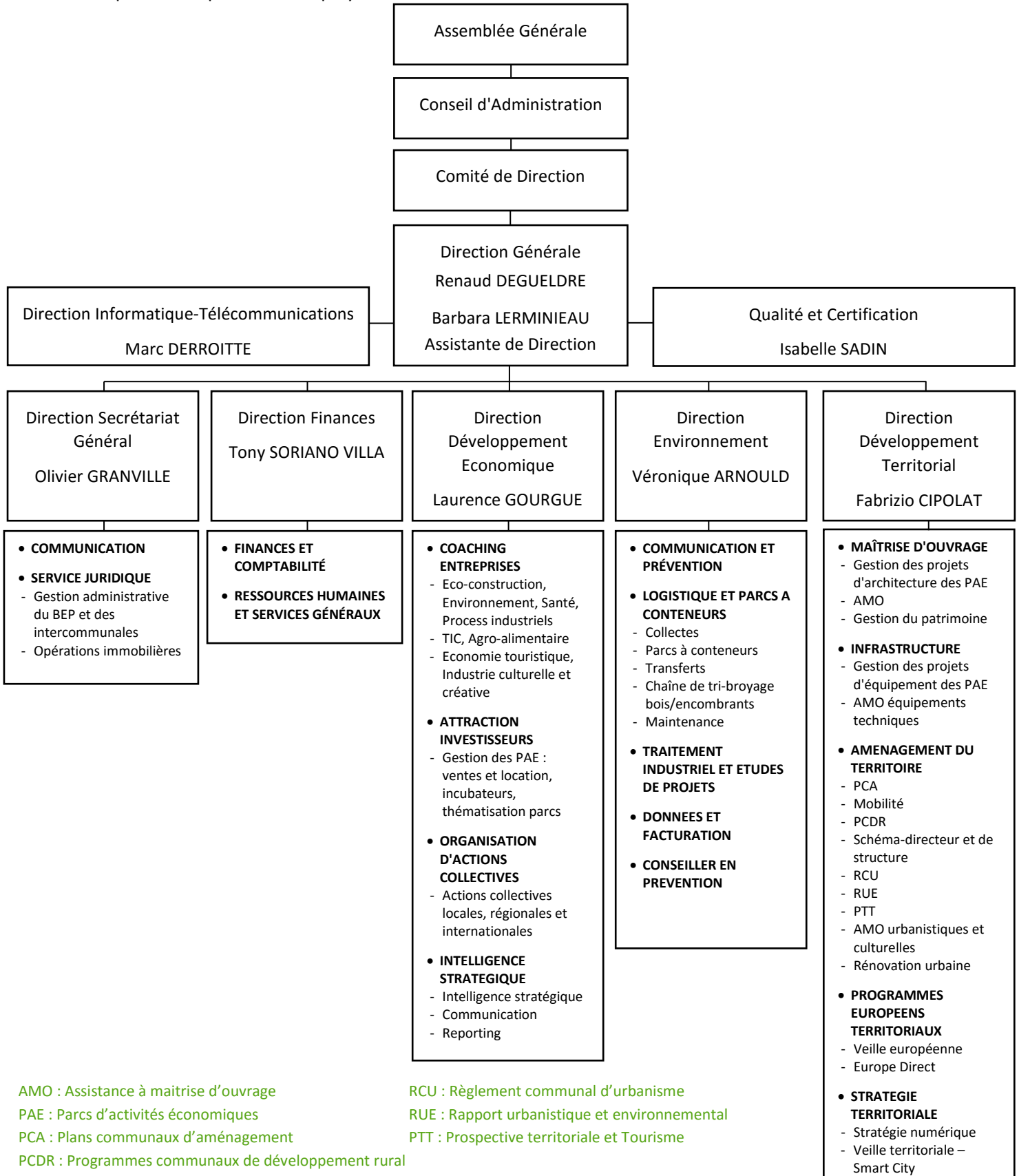
Le Comité de Direction s'est quant à lui réuni les 14 janvier, 25 février, 10 mars, 21 avril, 12 et 30 mai, 16 juin, 14 juillet, 25 août, 8 septembre, 20 octobre, 17 novembre et 15 décembre 2016.

L'Assemblée Générale s'est réunie les 21 juin et 13 décembre 2016.

# 10) L'ORGANIGRAMME FONCTIONNEL COMPLET DE L'ORGANISATION

(Article L1523-16 CDLD)

Voici l'organigramme fonctionnel du BEP, structure faitière de l'ensemble de l'organisation et qui est la seule à disposer d'un personnel employé.



AMO : Assistance à maîtrise d'ouvrage

PAE : Parcs d'activités économiques

PCA : Plans communaux d'aménagement

PCDR : Programmes communaux de développement rural

RCU : Règlement communal d'urbanisme

RUE : Rapport urbanistique et environnemental

PTT : Prospective territoriale et Tourisme



## 11) LES LIGNES DE DEVELOPPEMENT

(Article L1523-16 CDLD)

BEP Environnement, Intercommunale thématique gérée par le BEP, a pour mission de prendre en charge et de mener à terme toute initiative de nature à favoriser la sauvegarde, la gestion et le développement de l'environnement et de la salubrité publique en Province de Namur en coopération avec les Communes. Elle vient en appui de la politique menée par la Wallonie en matière de gestion des déchets. Dans ce cadre, elle assure des missions d'éducation, de prévention de réutilisation et de réemploi, gère des services de collecte et des infrastructures de traitement.

A ce titre, les lignes de développement de BEP Environnement visent à assurer une mission de service public efficient à coût maîtrisé pour les Communes et le citoyen en :

- Jouant le rôle de partenaires privilégié des Communes et de la Wallonie en matière de sensibilisation à la prévention, au réemploi et au tri des déchets ;
- Proposant à l'ensemble du territoire un service de collectes multifilières performant ;
- Modernisant l'utilisation des parcs à conteneurs ;
- Optimalisant, seul ou en partenariat, les filières et outils de valorisation et de traitement des déchets ;
- Proposant une expertise et des services en matière environnementale aux Communes.

## 12) LE PLAN FINANCIER PLURIANNUEL

(Article L1523-16 CDLD)

COMPTES approuvés *			DEPENSES	BUDGETS prévisionnels		
2014	2015	2016		2017	2018	2019
324.620	300.827	568.844	Fonctionnement	327.880	334.438	341.126
571.898	970.753	1.618.346	Sites d'Exploitation	858.526	840.698	857.512
584.190	387.646	337.734	Actions de com. et prévention	587.735	599.490	611.479
8.058.486	9.519.578	10.085.332	Collecte	8.556.523	10.493.619	9.850.549
9.104.900	9.556.034	10.435.642	Fost Plus	7.855.805	9.346.714	8.834.259
8.753.824	10.395.642	11.519.576	Traitement-Valorisation	15.806.320	15.531.408	15.002.329
1.497.721	1.883.799	2.258.919	Tri-Transfert	2.079.815	2.286.389	1.995.406
749.737	825.832	945.333	D.E.E.E.	592.383	757.481	698.612
1.066.590	803.996	916.836	Aires de Compostage	1.156.377	1.156.606	1.179.738
12.180.448	12.754.042	13.995.249	Parcs à Conteneurs	15.102.922	15.507.529	14.720.149
4.365.470	3.713.033	3.917.598	Remboursement du capital (emprunts)	-	-	-

2014	2015	2016	RECETTES	2017	2018	2019
308.490	310.117	576.911	Fonctionnement	75.000	76.500	78.030
846.591	830.752	1.045.038	Sites d'Exploitation	80.915	82.533	84.184
586.556	390.013	340.101	Actions de com. et prévention	290.533	296.344	302.271
9.248.594	9.444.994	9.248.224	Collecte	9.266.453	11.217.747	10.589.160
9.658.881	9.630.503	9.648.990	Fost Plus	8.253.950	9.867.062	9.365.013
19.864.475	20.112.556	20.341.189	Traitement-Valorisation	17.117.423	17.052.238	16.688.100
1.721.159	1.972.319	1.994.780	Tri-Transfert	678.969	891.772	572.897
765.949	771.537	825.983	D.E.E.E.	791.343	960.420	905.610
1.298.051	1.190.156	1.669.155	Aires de Compostage	1.212.780	1.237.036	1.261.776
11.354.729	12.243.666	13.171.830	Parcs à Conteneurs	15.102.923	15.088.660	14.156.027
4.922.453		3.138.136	Souscription des emprunts	-	-	-

\*Ce poste tient compte des investissements et des subsides, mais n'intègre pas les charges non décaissées telles que les amortissements, les mouvements de provision et les réductions de valeur. La souscription des emprunts et le remboursement en capital des emprunts sont globalisés.

# 13) LE RAPPORT DU COMMISSAIRE-REVISEUR

(Article L1523-13§3 al.2 CDLD)



**RAPPORT DU COMMISSAIRE A L'ASSEMBLEE GENERALE DE LA ScCRL**  
**« SOCIETE INTERCOMMUNALE BEP-ENVIRONNEMENT »**  
**POUR L'EXERCICE CLOS LE 31 DECEMBRE 2016**

Conformément aux dispositions légales et statutaires, nous vous faisons rapport dans le cadre de notre mandat de commissaire. Ce rapport inclut notre opinion sur le bilan au 31 décembre 2016, le compte de résultats de l'exercice clos le 31 décembre 2016 et l'annexe, ainsi que les déclarations complémentaires requises.

#### **Rapport sur les comptes annuels – Opinion sans réserve**

Nous avons procédé au contrôle des comptes annuels de la société civile sous forme de société coopérative à responsabilité limitée « **Société Intercommunale BEP-Environnement** » pour l'exercice clos le 31 décembre 2016, établis sur la base du référentiel comptable applicable en Belgique, dont le total du bilan s'élève à € **72.052.790,00** et dont le compte de résultats se solde par une **perte** de l'exercice à affecter de € **(1.122.232,00)**.

#### *Responsabilité de l'organe de gestion relative à l'établissement des comptes annuels*

L'organe de gestion est responsable de l'établissement de comptes annuels donnant une image fidèle conformément au référentiel comptable applicable en Belgique, ainsi que de la mise en place du contrôle interne qu'il estime nécessaire à l'établissement de comptes annuels ne comportant pas d'anomalies significatives, que celles-ci proviennent de fraudes ou résultent d'erreurs.

#### *Responsabilité du commissaire*

Notre responsabilité est d'exprimer une opinion sur ces comptes annuels sur la base de notre audit. Nous avons effectué notre audit selon les normes internationales d'audit (ISA) telles qu'adoptées en Belgique. Ces normes requièrent de notre part de nous conformer aux exigences déontologiques, ainsi que de planifier et de réaliser l'audit en vue d'obtenir une assurance raisonnable que les comptes annuels ne comportent pas d'anomalies significatives.

Un audit implique la mise en œuvre de procédures en vue de recueillir des éléments probants concernant les montants et les informations fournis dans les comptes annuels. Le choix des procédures mises en œuvre, y compris l'évaluation des risques que les comptes annuels comportent des anomalies significatives, que celles-ci proviennent de fraudes ou résultent d'erreurs, relève du jugement du commissaire. En procédant à cette évaluation des risques, le commissaire prend en compte le contrôle interne de l'entité relatif à l'établissement de comptes annuels donnant une image fidèle, cela afin de définir des procédures d'audit appropriées selon les circonstances, et non dans le but d'exprimer une opinion sur l'efficacité du contrôle interne de l'entité. Un audit consiste également à apprécier le caractère approprié des règles d'évaluation retenues, le caractère raisonnable des estimations comptables faites par l'organe de gestion, et l'appréciation de la présentation d'ensemble des comptes annuels.

Nous avons obtenu de l'organe de gestion et des préposés de l'entité, les explications et informations requises pour notre contrôle. Nous estimons que les éléments probants recueillis sont suffisants et appropriés pour fonder notre opinion.

BUREAUX À BRUXELLES & NAMUR

N° BCE 0446.111.908  
TVA BE 0446.111.908  
RPM NAMUR

*Opinion sans réserve*

A notre avis, les comptes annuels donnent une image fidèle du patrimoine et de la situation financière de la société civile sous forme de société coopérative à responsabilité limitée « **Société Intercommunale BEP-Environnement** » au 31 décembre 2016, ainsi que de ses résultats pour l'exercice clos à cette date, conformément au référentiel comptable applicable en Belgique.

**Rapport sur d'autres obligations légales et réglementaires**

L'organe de gestion est responsable de l'établissement et du contenu du rapport de gestion, du respect des dispositions légales et réglementaires applicables à la tenue de la comptabilité ainsi que du respect du Code des sociétés et des statuts de la société.

Dans le cadre de notre mandat et conformément à la norme belge complémentaire aux normes internationales d'audit (ISA) applicables en Belgique, notre responsabilité est de vérifier, dans tous les aspects significatifs, le respect de certaines obligations légales et réglementaires. Sur cette base, nous faisons les déclarations complémentaires suivantes, qui ne sont pas de nature à modifier la portée de notre opinion sur les comptes annuels :

- Le rapport de gestion, établi conformément aux articles 95 et 96 du Code des sociétés et à déposer conformément à l'article 100 du Code des sociétés, traite, tant au niveau de la forme qu'au niveau du contenu, des mentions requises par la loi, concorde avec les comptes annuels et ne comprend pas d'incohérences significatives et ce, par rapport aux informations dont nous avons eu connaissance dans le cadre de notre mandat.
- Le bilan social, à déposer conformément à l'article 100 du Code des sociétés, traite tant au niveau de la forme qu'au niveau du contenu, des mentions requises par la loi et ne comprend pas d'incohérences significatives par rapport aux informations dont nous disposons dans notre dossier de contrôle.
- Sans préjudice d'aspects formels d'importance mineure, la comptabilité est tenue conformément aux dispositions légales et réglementaires applicables en Belgique.
- L'affectation des résultats proposée à l'Assemblée générale est conforme aux dispositions légales et statutaires.
- Nous n'avons pas à vous signaler d'opération conclue ou de décision prise en violation des statuts ou du Code des sociétés.

Naninne, le 25 avril 2017.

**F.C.G. RÉVISEURS D'ENTREPRISES ScCRL**  
Commissaire,  
représentée par



**Olivier RONSMANS**  
Réviseur d'Entreprises







Des Hommes,  
des Idées,  
un Futur

## Comptes annuels

# BEP ENVIRONNEMENT

## 2016







<b>40</b>				<b>1</b>	<b>EUR</b>	
NAT.	Date du dépôt	N° 0201.400.209	P.	U.	D.	C 1

**COMPTES ANNUELS ET AUTRES DOCUMENTS À DÉPOSER EN VERTU DU CODE DES SOCIÉTÉS**

**DONNÉES D'IDENTIFICATION**

DÉNOMINATION: **BEP Environnement**

Forme juridique: **SCRL**

Adresse: **Avenue Sergent Vrithoff**

N°: **2**

Code postal: **5000**

Commune: **Namur**

Pays: **Belgique**

Registre des personnes morales (RPM) – Tribunal de Commerce de **Liège, division Namur**

Adresse Internet: <sup>1</sup>

Numéro d'entreprise **0201.400.209**

DATE **24/06/2008** du dépôt de l'acte constitutif OU du document le plus récent mentionnant la date de publication des actes constitutif et modificatif(s) des statuts.

COMPTES ANNUELS **EN EUROS** <sup>2</sup>

approuvés par l'assemblée générale du **20/06/2017**

et relatifs à l'exercice couvrant la période du **01/01/2016** au **31/12/2016**

Exercice précédent du **01/01/2015** au **31/12/2015**

Les montants relatifs à l'exercice précédent sont / ~~ne sont pas~~ <sup>3</sup> identiques à ceux publiés antérieurement

Nombre total de pages déposées: **42** Numéros des sections du document normalisé non déposées parce que sans objet: 6.1, 6.2.1, 6.2.2, 6.2.4, 6.2.5, 6.4.1, 6.5.2, 6.8, 6.14, 6.16, 6.17, 6.18.1, 6.20, 7, 8, 9

Signataire  
(nom et qualité)

Signataire  
(nom et qualité)

<sup>1</sup> Mention facultative.

<sup>2</sup> Au besoin, adapter la devise et l'unité dans lesquelles les montants sont exprimés.

<sup>3</sup> Biffer la mention inutile.

**LISTE DES ADMINISTRATEURS, GÉRANTS ET COMMISSAIRES  
ET DÉCLARATION CONCERNANT UNE MISSION DE  
VÉRIFICATION OU DE REDRESSEMENT COMPLÉMENTAIRE****LISTE DES ADMINISTRATEURS, GÉRANTS ET COMMISSAIRES**

LISTE COMPLÈTE avec mention des nom, prénoms, profession, domicile (adresse, numéro, code postal et commune) et fonction au sein de l'entreprise

**ABSIL Coraline**

Rue du Culot 9, 5310 Longchamps (Nam.), Belgique

Fonction : Administrateur

**BERLEMONT Bruno**

De la Balance 45, boîte A, 5600 Philippeville, Belgique

Fonction : Administrateur

**BOUVEROUX Luc**

Chaussée de Marche 27, 5330 Assesse, Belgique

Fonction : Administrateur

**BULTOT Claude**

Rue Bossus 1, 5540 Hastière, Belgique

Fonction : Administrateur

**BULTOT Philippe**

Venelle des Tilleuls 7, 5651 Berzée, Belgique

Fonction : Administrateur

**CALICE Benjamin**

Rue Général de Monge 48, 5660 Petigny, Belgique

Fonction : Administrateur

**CAPELLE Christophe**

Rue Martin Lejeune 54, 5020 Vedrin, Belgique

Fonction : Vice-président du Conseil d'Administration

**CARLIER Philippe**

Chaussée de Charleroi 106, 5190 Jemeppe-sur-Sambre, Belgique

Fonction : Administrateur

**CHINTINNE GREGORY**

RUE CROIX MEURICE 306, boîte A, 5621 Hanzinelle, Belgique

Fonction : Président du Conseil d'Administration

## LISTE DES ADMINISTRATEURS, GÉRANTS ET COMMISSAIRES (Suite de la page précédente)

**CLOSE Jean-Louis**

Chemin du Gros sous 39, 5100 Jambes (Namur), Belgique

Fonction : Administrateur

**DEMANET Nathalie**

Rue des Forges 15, 5370 Verlée, Belgique

Fonction : Administrateur

**DETRY Alain**

rue de Coppin 96, boîte 5, 5100 Jambes (Namur), Belgique

Fonction : Administrateur

Mandat : - 01/09/2016

**FRANCART Tanguy**

rue Général Piron 14, 5380 Noville-les-Bois, Belgique

Fonction : Administrateur

Mandat : 25/06/2013

**GUILLITE Bernard**

Rue Malevez 9, 5002 Saint-Servais, Belgique

Fonction : Administrateur

Mandat : 01/09/2016

**KUMANOVA Nermin**

rue des Forsythias 13, 5001 Belgrade, Belgique

Fonction : Vice-président du Conseil d'Administration

**LADOUCE René**

route de Vêves 84, boîte A, 5500 Furfooz, Belgique

Fonction : Administrateur

**LASSEAUX Stéphane**

rue de Philippeville 81, 5620 Florennes, Belgique

Fonction : Administrateur

**LEDUC Albert**

rue du Charme 76, 5550 Nafraiture, Belgique

Fonction : Administrateur

**LEJEUNE Janique**

rue du Ry de Patte 31, 5580 Rochefort, Belgique

Fonction : Administrateur

**LEONARD Véronique**

Rue Raymond-Gridlet 71, 5575 Gedinne, Belgique

Fonction : Administrateur

## LISTE DES ADMINISTRATEURS, GÉRANTS ET COMMISSAIRES (Suite de la page précédente)

**MABILLE Albert**

Rue O. Gubin 11, 5150 Floreffe, Belgique

Fonction : Administrateur

**MATERNE Max**

Chaussée de Namur 364, 5030 Gembloux, Belgique

Fonction : Administrateur

**PAULET José**

rue de Rhisnes 82, 5340 Haltinne, Belgique

Fonction : Administrateur

**TASIAUX Pierre**

Rue de Crupet 40, 5330 Maillen, Belgique

Fonction : Administrateur

**VANPOELVOORDE Eric**

Chaussée de Tirlémont 31, 5030 Gembloux, Belgique

Fonction : Administrateur

**F.C.G. Réviseurs d'entreprises S.C.R.L. SCRL 0446.111.908**

Rue de Jausse 49, 5100 Naninne, Belgique

Fonction : Commissaire, Numéro de membre : B00164

Mandat : 01/01/2016- 31/12/2018

Représenté par :

1. RONSMANS Olivier

Rue de jausse 49 , 5100 Naninne, Belgique

, Numéro de membre : A01931

**DÉCLARATION CONCERNANT UNE MISSION DE VÉRIFICATION OU DE REDRESSEMENT COMPLÉMENTAIRE**

L'organe de gestion déclare qu'aucune mission de vérification ou de redressement n'a été confiée à une personne qui n'y est pas autorisée par la loi, en application des articles 34 et 37 de la loi du 22 avril 1999 relative aux professions comptables et fiscales.

Les comptes annuels ~~ont~~ / n'ont pas \* été vérifiés ou corrigés par un expert-comptable externe, par un réviseur d'entreprises qui n'est pas le commissaire.

Dans l'affirmative, sont mentionnés dans le tableau ci-dessous: les nom, prénoms, profession et domicile; le numéro de membre auprès de son institut et la nature de la mission:

- A. La tenue des comptes de l'entreprise \*\*;
- B. L'établissement des comptes annuels \*\*;
- C. La vérification des comptes annuels et/ou
- D. Le redressement des comptes annuels.

Si des missions visées sous A. ou sous B. ont été accomplies par des comptables agréés ou par des comptables-fiscalistes agréés, peuvent être mentionnés ci-après: les nom, prénoms, profession et domicile de chaque comptable agréé ou comptable-fiscaliste agréé et son numéro de membre auprès de l'Institut Professionnel des Comptables et Fiscalistes agréés ainsi que la nature de sa mission.

Nom, prénoms, profession, domicile	Numéro de membre	Nature de la mission (A, B, C et/ou D)

\* Biffer la mention inutile.

\*\* Mention facultative.

<b>COMPTES ANNUELS</b>
------------------------

**BILAN APRÈS RÉPARTITION**

	Ann.	Codes	Exercice	Exercice précédent
<b>ACTIF</b>				
<b>FRAIS D'ÉTABLISSEMENT</b> .....	6.1	20		
<b>ACTIFS IMMOBILISÉS</b> .....		21/28	<u>36.413.420</u>	<u>37.575.836</u>
<b>Immobilisations incorporelles</b> .....	6.2	21	11.180	43.751
<b>Immobilisations corporelles</b> .....	6.3	22/27	36.359.547	37.508.027
Terrains et constructions .....		22	23.541.342	23.702.530
Installations, machines et outillage .....		23	7.214.367	7.849.709
Mobilier et matériel roulant .....		24	5.592.096	5.452.280
Location-financement et droits similaires .....		25		
Autres immobilisations corporelles .....		26		
Immobilisations en cours et acomptes versés .....		27	11.742	503.508
<b>Immobilisations financières</b> .....	6.4 / 6.5.1	28	42.693	24.058
Entreprises liées .....	6.15	280/1		
Participations .....		280		
Créances .....		281		
Entreprises avec lesquelles il existe un lien de participation .....	6.15	282/3	27.000	22.000
Participations .....		282	27.000	22.000
Créances .....		283		
Autres immobilisations financières .....		284/8	15.693	2.058
Actions et parts .....		284		
Créances et cautionnements en numéraire .....		285/8	15.693	2.058

	Ann.	Codes	Exercice	Exercice précédent
<b>ACTIFS CIRCULANTS</b> .....		29/58	35.639.370	35.477.044
<b>Créances à plus d'un an</b> .....		29	6.241.440	9.335.745
Créances commerciales .....		290	32.530	121.821
Autres créances .....		291	6.208.910	9.213.924
<b>Stocks et commandes en cours d'exécution</b> .....		3	366.026	404.920
Stocks .....		30/36	366.026	404.920
Approvisionnements .....		30/31	274.892	315.323
En-cours de fabrication .....		32		
Produits finis .....		33		
Marchandises .....		34	91.134	89.597
Immeubles destinés à la vente .....		35		
Acomptes versés .....		36		
Commandes en cours d'exécution .....		37		
<b>Créances à un an au plus</b> .....		40/41	9.375.107	10.224.204
Créances commerciales .....		40	6.182.791	7.727.820
Autres créances .....		41	3.192.316	2.496.384
<b>Placements de trésorerie</b> .....	6.5.1 / 6.6	50/53	17.874.499	15.217.422
Actions propres .....		50		
Autres placements .....		51/53	17.874.499	15.217.422
<b>Valeurs disponibles</b> .....		54/58	1.761.192	279.506
<b>Comptes de régularisation</b> .....	6.6	490/1	21.106	15.247
<b>TOTAL DE L'ACTIF</b> .....		20/58	72.052.790	73.052.880

	Ann.	Codes	Exercice	Exercice précédent
<b>PASSIF</b>				
<b>CAPITAUX PROPRES</b> .....		10/15	<u>28.167.720</u>	<u>29.624.562</u>
<b>Capital</b> .....	6.7.1	10	173.225	173.225
Capital souscrit .....		100	173.225	173.225
Capital non appelé <sup>4</sup> .....		101		
<b>Primes d'émission</b> .....		11		
<b>Plus-values de réévaluation</b> .....		12		
<b>Réserves</b> .....		13	20.369.813	21.492.045
Réserve légale .....		130	17.323	17.323
Réserves indisponibles .....		131		
Pour actions propres .....		1310		
Autres .....		1311		
Réserves immunisées .....		132		
Réserves disponibles .....		133	20.352.490	21.474.722
<b>Bénéfice (Perte) reporté(e)</b> .....(+)/(-)		14		
<b>Subsides en capital</b> .....		15	7.624.682	7.959.292
<b>Avance aux associés sur répartition de l'actif net</b> <sup>5</sup> .....		19		
<b>PROVISIONS ET IMPÔTS DIFFÉRÉS</b> .....		16	<u>4.051.875</u>	<u>4.186.992</u>
<b>Provisions pour risques et charges</b> .....		160/5	4.051.875	4.186.992
Pensions et obligations similaires .....		160	20.044	29.472
Charges fiscales .....		161		
Grosses réparations et gros entretien .....		162	4.031.831	3.987.280
Obligations environnementales .....		163		
Autres risques et charges .....	6.8	164/5		170.240
<b>Impôts différés</b> .....		168		

<sup>4</sup> Montant venant en déduction du capital souscrit.

<sup>5</sup> Montant venant en déduction des autres composantes des capitaux propres.



	Ann.	Codes	Exercice	Exercice précédent
<b>DETTES</b> .....		17/49	<u>39.833.195</u>	<u>39.241.326</u>
<b>Dettes à plus d'un an</b> .....	6.9	17	28.489.781	29.369.130
Dettes financières .....		170/4	28.489.595	29.368.944
Emprunts subordonnés .....		170		
Emprunts obligataires non subordonnés .....		171		
Dettes de location-financement et dettes assimilées .....		172		
Etablissements de crédit .....		173	28.489.595	29.368.944
Autres emprunts .....		174		
Dettes commerciales .....		175		
Fournisseurs .....		1750		
Effets à payer .....		1751		
Acomptes reçus sur commandes .....		176		
Autres dettes .....		178/9	186	186
<b>Dettes à un an au plus</b> .....	6.9	42/48	11.052.898	9.600.424
Dettes à plus d'un an échéant dans l'année .....		42	4.959.548	3.709.850
Dettes financières .....		43		
Etablissements de crédit .....		430/8		
Autres emprunts .....		439		
Dettes commerciales .....		44	3.845.622	3.448.945
Fournisseurs .....		440/4	3.845.622	3.448.945
Effets à payer .....		441		
Acomptes reçus sur commandes .....		46		
Dettes fiscales, salariales et sociales .....	6.9	45	2.129.999	2.252.319
Impôts .....		450/3	343.477	467.600
Rémunérations et charges sociales .....		454/9	1.786.522	1.784.719
Autres dettes .....		47/48	117.729	189.310
<b>Comptes de régularisation</b> .....	6.9	492/3	290.516	271.772
<b>TOTAL DU PASSIF</b> .....		10/49	72.052.790	73.052.880

**COMPTE DE RÉSULTATS**

	Ann.	Codes	Exercice	Exercice précédent
<b>Ventes et prestations</b> .....		70/76A	47.727.977	47.928.750
Chiffre d'affaires .....	6.10	70	17.051.296	17.440.822
En-cours de fabrication, produits finis et commandes en cours d'exécution: augmentation (réduction) .....(+)/(-)		71	-5.784	1.362
Production immobilisée .....		72		
Autres produits d'exploitation .....	6.10	74	30.496.946	30.409.561
Produits d'exploitation non récurrents .....	6.12	76A	185.519	77.005
<b>Coût des ventes et des prestations</b> .....		60/66A	47.901.052	46.460.191
Approvisionnements et marchandises .....		60	3.096.626	3.314.025
Achats .....		600/8	3.063.516	3.218.994
Stocks: réduction (augmentation) .....(+)/(-)		609	33.110	95.031
Services et biens divers .....		61	18.865.372	16.688.842
Rémunérations, charges sociales et pensions .....(+)/(-)	6.10	62	12.429.146	12.078.288
Amortissements et réductions de valeur sur frais d'établissement, sur immobilisations incorporelles et corporelles .....		630	4.541.004	4.636.026
Réductions de valeur sur stocks, sur commandes en cours d'exécution et sur créances commerciales: dotations (reprises) .....(+)/(-)		631/4	8.516.227	8.530.842
Provisions pour risques et charges: dotations (utilisations et reprises) .....(+)/(-)	6.10	635/8	-135.117	1.171.649
Autres charges d'exploitation .....	6.10	640/8	539.298	19.560
Charges d'exploitation portées à l'actif au titre de frais de restructuration .....		649		
Charges d'exploitation non récurrentes .....	6.12	66A	48.496	20.959
<b>Bénéfice (Perte) d'exploitation</b> .....(+)/(-)		9901	-173.075	1.468.559

	Ann.	Codes	Exercice	Exercice précédent
<b>Produits financiers</b> .....		75/76B	89.660	256.861
Produits financiers récurrents .....		75	89.660	255.829
Produits des immobilisations financières .....		750		
Produits des actifs circulants .....		751	74.362	58.626
Autres produits financiers .....	6.11	752/9	15.298	197.203
Produits financiers non récurrents .....	6.12	76B		1.032
<b>Charges financières</b> .....	6.11	65/66B	1.014.594	885.093
Charges financières récurrentes .....		65	869.138	884.347
Charges des dettes .....		650	868.657	884.150
Réductions de valeur sur actifs circulants autres que stocks, commandes en cours et créances commerciales: dotations (reprises) .....(+)/(-)		651		
Autres charges financières .....		652/9	481	197
Charges financières non récurrentes .....	6.12	66B	145.456	746
<b>Bénéfice (Perte) de l'exercice avant impôts</b> .....(+)/(-)		9903	-1.098.009	840.327
<b>Prélèvements sur les impôts différés</b> .....		780		
<b>Transfert aux impôts différés</b> .....		680		
<b>Impôts sur le résultat</b> .....(+)/(-)	6.13	67/77	24.223	18.683
Impôts .....		670/3	24.223	18.683
Régularisations d'impôts et reprises de provisions fiscales .....		77		
<b>Bénéfice (Perte) de l'exercice</b> .....(+)/(-)		9904	-1.122.232	821.644
<b>Prélèvements sur les réserves immunisées</b> .....		789		
<b>Transfert aux réserves immunisées</b> .....		689		
<b>Bénéfice (Perte) de l'exercice à affecter</b> .....(+)/(-)		9905	-1.122.232	821.644

**AFFECTATIONS ET PRÉLÈVEMENTS**

	Codes	Exercice	Exercice précédent
<b>Bénéfice (Perte) à affecter</b> .....(+)/(-)	9906	-1.122.232	821.644
Bénéfice (Perte) de l'exercice à affecter .....(+)/(-)	(9905)	-1.122.232	821.644
Bénéfice (Perte) reporté(e) de l'exercice précédent .....(+)/(-)	14P		
<b>Prélèvements sur les capitaux propres</b> .....	791/2	1.122.232	
sur le capital et les primes d'émission .....	791		
sur les réserves .....	792	1.122.232	
<b>Affectations aux capitaux propres</b> .....	691/2		821.644
au capital et aux primes d'émission .....	691		
à la réserve légale .....	6920		
aux autres réserves .....	6921		821.644
<b>Bénéfice (Perte) à reporter</b> .....(+)/(-)	(14)		
<b>Intervention d'associés dans la perte</b> .....	794		
<b>Bénéfice à distribuer</b> .....	694/7		
Rémunération du capital .....	694		
Administrateurs ou gérants .....	695		
Employés .....	696		
Autres allocataires .....	697		

	Codes	Exercice	Exercice précédent
<b>CONCESSIONS, BREVETS, LICENCES, SAVOIR-FAIRE, MARQUES ET DROITS SIMILAIRES</b>			
<b>Valeur d'acquisition au terme de l'exercice</b> .....	8052P	xxxxxxxxxxxxxxxx	157.702
<b>Mutations de l'exercice</b>			
Acquisitions, y compris la production immobilisée .....	8022		
Cessions et désaffectations .....	8032		
Transferts d'une rubrique à une autre .....(+)/(-)	8042		
<b>Valeur d'acquisition au terme de l'exercice</b> .....	8052	157.702	
<b>Amortissements et réductions de valeur au terme de l'exercice</b> .....	8122P	xxxxxxxxxxxxxxxx	113.951
<b>Mutations de l'exercice</b>			
Actés .....	8072	32.571	
Repris .....	8082		
Acquis de tiers .....	8092		
Annulés à la suite de cessions et désaffectations .....	8102		
Transférés d'une rubrique à une autre .....(+)/(-)	8112		
<b>Amortissements et réductions de valeur au terme de l'exercice</b> .....	8122	146.522	
<b>VALEUR COMPTABLE NETTE AU TERME DE L'EXERCICE</b> .....	211	<u>11.180</u>	

**ETAT DES IMMOBILISATIONS CORPORELLES**

	Codes	Exercice	Exercice précédent
<b>TERRAINS ET CONSTRUCTIONS</b>			
<b>Valeur d'acquisition au terme de l'exercice</b> .....	8191P	xxxxxxxxxxxxxxx	41.958.779
<b>Mutations de l'exercice</b>			
Acquisitions, y compris la production immobilisée .....	8161	68.386	
Cessions et désaffectations .....	8171		
Transferts d'une rubrique à une autre .....(+)/(-)	8181	1.370.219	
<b>Valeur d'acquisition au terme de l'exercice</b> .....	8191	43.397.384	
<b>Plus-values au terme de l'exercice</b> .....	8251P	xxxxxxxxxxxxxxx	
<b>Mutations de l'exercice</b>			
Actés .....	8211		
Acquises de tiers .....	8221		
Annulées .....	8231		
Transférées d'une rubrique à une autre .....(+)/(-)	8241		
<b>Plus-values au terme de l'exercice</b> .....	8251		
<b>Amortissements et réductions de valeur au terme de l'exercice</b> .....	8321P	xxxxxxxxxxxxxxx	18.256.249
<b>Mutations de l'exercice</b>			
Actés .....	8271	1.599.793	
Repris .....	8281		
Acquises de tiers .....	8291		
Annulés à la suite de cessions et désaffectations .....	8301		
Transférées d'une rubrique à une autre .....(+)/(-)	8311		
<b>Amortissements et réductions de valeur au terme de l'exercice</b> .....	8321	19.856.042	
<b>VALEUR COMPTABLE NETTE AU TERME DE L'EXERCICE</b> .....	(22)	<u>23.541.342</u>	

	Codes	Exercice	Exercice précédent
<b>INSTALLATIONS, MACHINES ET OUTILLAGE</b>			
<b>Valeur d'acquisition au terme de l'exercice</b> .....	8192P	xxxxxxxxxxxxxxx	18.262.340
<b>Mutations de l'exercice</b>			
Acquisitions, y compris la production immobilisée .....	8162	716.461	
Cessions et désaffectations .....	8172	153.810	
Transferts d'une rubrique à une autre .....(+)/(-)	8182		
<b>Valeur d'acquisition au terme de l'exercice</b> .....	8192	18.824.991	
<b>Plus-values au terme de l'exercice</b> .....	8252P	xxxxxxxxxxxxxxx	
<b>Mutations de l'exercice</b>			
Actés .....	8212		
Acquises de tiers .....	8222		
Annulées .....	8232		
Transférées d'une rubrique à une autre .....(+)/(-)	8242		
<b>Plus-values au terme de l'exercice</b> .....	8252		
<b>Amortissements et réductions de valeur au terme de l'exercice</b> .....	8322P	xxxxxxxxxxxxxxx	10.412.630
<b>Mutations de l'exercice</b>			
Actés .....	8272	1.351.804	
Repris .....	8282		
Acquises de tiers .....	8292		
Annulés à la suite de cessions et désaffectations .....	8302	153.810	
Transférés d'une rubrique à une autre .....(+)/(-)	8312		
<b>Amortissements et réductions de valeur au terme de l'exercice</b> .....	8322	11.610.624	
<b>VALEUR COMPTABLE NETTE AU TERME DE L'EXERCICE</b> .....	(23)	<u>7.214.367</u>	

	Codes	Exercice	Exercice précédent
<b>MOBILIER ET MATÉRIEL ROULANT</b>			
<b>Valeur d'acquisition au terme de l'exercice</b> .....	8193P	xxxxxxxxxxxxxxx	18.389.234
<b>Mutations de l'exercice</b>			
Acquisitions, y compris la production immobilisée .....	8163	1.696.653	
Cessions et désaffectations .....	8173	382.124	
Transferts d'une rubrique à une autre .....(+)/(-)	8183		
<b>Valeur d'acquisition au terme de l'exercice</b> .....	8193	19.703.763	
<b>Plus-values au terme de l'exercice</b> .....	8253P	xxxxxxxxxxxxxxx	
<b>Mutations de l'exercice</b>			
Actés .....	8213		
Acquises de tiers .....	8223		
Annulées .....	8233		
Transférées d'une rubrique à une autre .....(+)/(-)	8243		
<b>Plus-values au terme de l'exercice</b> .....	8253		
<b>Amortissements et réductions de valeur au terme de l'exercice</b> .....	8323P	xxxxxxxxxxxxxxx	12.936.954
<b>Mutations de l'exercice</b>			
Actés .....	8273	1.556.837	
Repris .....	8283		
Acquis de tiers .....	8293		
Annulés à la suite de cessions et désaffectations .....	8303	382.124	
Transférés d'une rubrique à une autre .....(+)/(-)	8313		
<b>Amortissements et réductions de valeur au terme de l'exercice</b> .....	8323	14.111.667	
<b>VALEUR COMPTABLE NETTE AU TERME DE L'EXERCICE</b> .....	(24)	<u>5.592.096</u>	



	Codes	Exercice	Exercice précédent
<b>LOCATION-FINANCEMENT ET DROITS SIMILAIRES</b>			
<b>Valeur d'acquisition au terme de l'exercice</b> .....	8194P	xxxxxxxxxxxxxxxx	26.733
<b>Mutations de l'exercice</b>			
Acquisitions, y compris la production immobilisée .....	8164		
Cessions et désaffectations .....	8174		
Transferts d'une rubrique à une autre .....(+)/(-)	8184		
<b>Valeur d'acquisition au terme de l'exercice</b> .....	8194	26.733	
<b>Plus-values au terme de l'exercice</b> .....	8254P	xxxxxxxxxxxxxxxx	
<b>Mutations de l'exercice</b>			
Actées .....	8214		
Acquises de tiers .....	8224		
Annulées .....	8234		
Transférées d'une rubrique à une autre .....(+)/(-)	8244		
<b>Plus-values au terme de l'exercice</b> .....	8254		
<b>Amortissements et réductions de valeur au terme de l'exercice</b> .....	8324P	xxxxxxxxxxxxxxxx	26.733
<b>Mutations de l'exercice</b>			
Actés .....	8274		
Repris .....	8284		
Acquis de tiers .....	8294		
Annulés à la suite de cessions et désaffectations .....	8304		
Transférés d'une rubrique à une autre .....(+)/(-)	8314		
<b>Amortissements et réductions de valeur au terme de l'exercice</b> .....	8324	26.733	
<b>VALEUR COMPTABLE NETTE AU TERME DE L'EXERCICE</b> .....	(25)	<hr/>	
<b>Dont</b>			
<b>Terrains et constructions</b> .....	250		
<b>Installations, machines et outillage</b> .....	251		
<b>Mobilier et matériel roulant</b> .....	252		

	Codes	Exercice	Exercice précédent
<b>AUTRES IMMOBILISATIONS CORPORELLES</b>			
<b>Valeur d'acquisition au terme de l'exercice</b> .....	8195P	xxxxxxxxxxxxxxxx	5.733.625
<b>Mutations de l'exercice</b>			
Acquisitions, y compris la production immobilisée .....	8165		
Cessions et désaffectations .....	8175		
Transferts d'une rubrique à une autre .....(+)/(-)	8185		
<b>Valeur d'acquisition au terme de l'exercice</b> .....	8195	5.733.625	
<b>Plus-values au terme de l'exercice</b> .....	8255P	xxxxxxxxxxxxxxxx	
<b>Mutations de l'exercice</b>			
Actées .....	8215		
Acquises de tiers .....	8225		
Annulées .....	8235		
Transférées d'une rubrique à une autre .....(+)/(-)	8245		
<b>Plus-values au terme de l'exercice</b> .....	8255		
<b>Amortissements et réductions de valeur au terme de l'exercice</b> .....	8325P	xxxxxxxxxxxxxxxx	5.733.625
<b>Mutations de l'exercice</b>			
Actés .....	8275		
Repris .....	8285		
Acquis de tiers .....	8295		
Annulés à la suite de cessions et désaffectations .....	8305		
Transférés d'une rubrique à une autre .....(+)/(-)	8315		
<b>Amortissements et réductions de valeur au terme de l'exercice</b> .....	8325	5.733.625	
<b>VALEUR COMPTABLE NETTE AU TERME DE L'EXERCICE</b> .....	(26)	_____	

	Codes	Exercice	Exercice précédent
<b>IMMOBILISATIONS EN COURS ET ACOMPTES VERSÉS</b>			
<b>Valeur d'acquisition au terme de l'exercice</b> .....	8196P	xxxxxxxxxxxxxxx	503.508
<b>Mutations de l'exercice</b>			
Acquisitions, y compris la production immobilisée .....	8166	878.453	
Cessions et désaffectations .....	8176		
Transferts d'une rubrique à une autre .....(+)/(-)	8186	-1.370.219	
<b>Valeur d'acquisition au terme de l'exercice</b> .....	8196	11.742	
<b>Plus-values au terme de l'exercice</b> .....	8256P	xxxxxxxxxxxxxxx	
<b>Mutations de l'exercice</b>			
Actées .....	8216		
Acquises de tiers .....	8226		
Annulées .....	8236		
Transférées d'une rubrique à une autre .....(+)/(-)	8246		
<b>Plus-values au terme de l'exercice</b> .....	8256		
<b>Amortissements et réductions de valeur au terme de l'exercice</b> .....	8326P	xxxxxxxxxxxxxxx	
<b>Mutations de l'exercice</b>			
Actés .....	8276		
Repris .....	8286		
Acquis de tiers .....	8296		
Annulés à la suite de cessions et désaffectations .....	8306		
Transférés d'une rubrique à une autre .....(+)/(-)	8316		
<b>Amortissements et réductions de valeur au terme de l'exercice</b> .....	8326		
<b>VALEUR COMPTABLE NETTE AU TERME DE L'EXERCICE</b> .....	(27)	<u>11.742</u>	

	Codes	Exercice	Exercice précédent
<b>ENTREPRISES AVEC LIEN DE PARTICIPATION – PARTICIPATIONS, ACTIONS ET PARTS</b>			
Valeur d'acquisition au terme de l'exercice .....	8392P	xxxxxxxxxxxxxxx	22.000
<b>Mutations de l'exercice</b>			
Acquisitions .....	8362	5.000	
Cessions et retraits .....	8372		
Transferts d'une rubrique à une autre .....(+)/(-)	8382		
Valeur d'acquisition au terme de l'exercice .....	8392	27.000	
Plus-values au terme de l'exercice .....	8452P	xxxxxxxxxxxxxxx	
<b>Mutations de l'exercice</b>			
Actées .....	8412		
Acquises de tiers .....	8422		
Annulées .....	8432		
Transférées d'une rubrique à une autre .....(+)/(-)	8442		
Plus-values au terme de l'exercice .....	8452		
Réductions de valeur au terme de l'exercice .....	8522P	xxxxxxxxxxxxxxx	
<b>Mutations de l'exercice</b>			
Actées .....	8472		
Reprises .....	8482		
Acquises de tiers .....	8492		
Annulées à la suite de cessions et retraits .....	8502		
Transférées d'une rubrique à une autre .....(+)/(-)	8512		
Réductions de valeur au terme de l'exercice .....	8522		
Montants non appelés au terme de l'exercice .....	8552P	xxxxxxxxxxxxxxx	
Mutations de l'exercice .....(+)/(-)	8542		
Montants non appelés au terme de l'exercice .....	8552		
<b>VALEUR COMPTABLE NETTE AU TERME DE L'EXERCICE .....</b>	(282)	<u>27.000</u>	
<b>ENTREPRISES AVEC LIEN DE PARTICIPATION - CRÉANCES</b>			
VALEUR COMPTABLE NETTE AU TERME DE L'EXERCICE .....	283P	<u>xxxxxxxxxxxxxxx</u>	
<b>Mutations de l'exercice</b>			
Additions .....	8582		
Remboursements .....	8592		
Réductions de valeur actées .....	8602		
Réductions de valeur reprises .....	8612		
Différences de change .....(+)/(-)	8622		
Autres .....(+)/(-)	8632		
<b>VALEUR COMPTABLE NETTE AU TERME DE L'EXERCICE .....</b>	(283)	<u>                    </u>	
<b>RÉDUCTIONS DE VALEUR CUMULÉES SUR CRÉANCES AU TERME DE L'EXERCICE .....</b>	8652	<u>                    </u>	

	Codes	Exercice	Exercice précédent
<b>AUTRES ENTREPRISES – PARTICIPATIONS, ACTIONS ET PARTS</b>			
Valeur d'acquisition au terme de l'exercice .....	8393P	xxxxxxxxxxxxxxxx	
<b>Mutations de l'exercice</b>			
Acquisitions .....	8363		
Cessions et retraits .....	8373		
Transferts d'une rubrique à une autre .....(+)/(-)	8383		
Valeur d'acquisition au terme de l'exercice .....	8393		
Plus-values au terme de l'exercice .....	8453P	xxxxxxxxxxxxxxxx	
<b>Mutations de l'exercice</b>			
Actées .....	8413		
Acquises de tiers .....	8423		
Annulées .....	8433		
Transférées d'une rubrique à une autre .....(+)/(-)	8443		
Plus-values au terme de l'exercice .....	8453		
Réductions de valeur au terme de l'exercice .....	8523P	xxxxxxxxxxxxxxxx	
<b>Mutations de l'exercice</b>			
Actées .....	8473		
Reprises .....	8483		
Acquises de tiers .....	8493		
Annulées à la suite de cessions et retraits .....	8503		
Transférées d'une rubrique à une autre .....(+)/(-)	8513		
Plus-values au terme de l'exercice .....	8523		
Montants non appelés au terme de l'exercice .....	8553P	xxxxxxxxxxxxxxxx	
Mutations de l'exercice .....(+)/(-)	8543		
Montants non appelés au terme de l'exercice .....	8553		
<b>VALEUR COMPTABLE NETTE AU TERME DE L'EXERCICE</b> .....	(284)		
<b>AUTRES ENTREPRISES - CRÉANCES</b>			
<b>VALEUR COMPTABLE NETTE AU TERME DE L'EXERCICE</b> .....	285/8P	xxxxxxxxxxxxxxxx	2.058
<b>Mutations de l'exercice</b>			
Additions .....	8583	14.310	
Remboursements .....	8593	675	
Réductions de valeur actées .....	8603		
Réductions de valeur reprises .....	8613		
Différences de change .....(+)/(-)	8623		
Autres .....(+)/(-)	8633		
<b>VALEUR COMPTABLE NETTE AU TERME DE L'EXERCICE</b> .....	(285/8)	15.693	
<b>RÉDUCTIONS DE VALEUR CUMULÉES SUR CRÉANCES AU TERME DE L'EXERCICE</b> .....	8653		

**INFORMATION RELATIVE AUX PARTICIPATIONS****PARTICIPATIONS ET DROITS SOCIAUX DÉTENUS DANS D'AUTRES ENTREPRISES**

Sont mentionnées ci-après, les entreprises dans lesquelles l'entreprise détient une participation (comprise dans les rubriques 280 et 282 de l'actif) ainsi que les autres entreprises dans lesquelles l'entreprise détient des droits sociaux (compris dans les rubriques 284 et 51/53 de l'actif) représentant 10% au moins du capital souscrit.

DÉNOMINATION, adresse complète du SIÈGE et pour les entreprises de droit belge, mention du NUMÉRO D'ENTREPRISE	Droits sociaux détenus				Données extraites des derniers comptes annuels disponibles			
	Nature	directement		par les filiales	Comptes annuels arrêtés au	Code devise	Capitaux propres	Résultat net
		Nombre	%	%			(+) of (-)	
<b>La Ressourcerie Namuroise SCRL/FS</b> Avenue Cardinal Mercier 53 5000 Namur Belgique 0888.697.964	Parts sociales 110 parts à 100€	110	19,00	0,00	31/12/2015	EUR	139.488	6.751
<b>Valtris SCRL</b> Rue du Déversoir 1 6010 Couillet Belgique 0842.689.280	10 parts à 100,00€	10	0,18	0,00	31/12/2015	EUR	410.948	-1.303.621
<b>COPIDEC SCRL SCRL</b> Route de la Lâche 4 5150 Floreffe Belgique 0541.505.963	50 parts à 100€	50	14,28	0,00	31/12/2015	EUR	33.976	-1.127
<b>R2Use SCRL</b> Chaussée de Waterloo 484 5002 Saint-Servais Belgique 0546.770.291	20 parts à 500€	20	15,63	0,00	31/12/2015	EUR	47.586	-17.667

**PLACEMENTS DE TRÉSORERIE ET COMPTES DE RÉGULARISATION DE L'ACTIF**

	Codes	Exercice	Exercice précédent
<b>PLACEMENTS DE TRÉSORERIE – AUTRES PLACEMENTS</b>			
<b>Actions, parts et placements autres que placements à revenu fixe .....</b>	51		
Actions et parts – Valeur comptable augmentée du montant non appelé .....	8681		
Actions et parts – Montant non appelé .....	8682		
Métaux précieux et œuvres d'art .....	8683		
<b>Titres à revenu fixe .....</b>	52		
Titres à revenu fixe émis par des établissements de crédit .....	8684		
<b>Comptes à terme détenus auprès des établissements de crédit .....</b>	53		
Avec une durée résiduelle ou de préavis			
d'un mois au plus .....	8686		
de plus d'un mois à un an au plus .....	8687		
de plus d'un an .....	8688		
<b>Autres placements de trésorerie non repris ci-avant .....</b>	8689	17.874.499	15.217.422
		<b>Exercice</b>	
<b>COMPTES DE RÉGULARISATION</b>			
<b>Ventilation de la rubrique 490/1 de l'actif si celle-ci représente un montant important</b>			
Sacs OMB à distribuer pour compte de communes (490000)			10.579
Intérêts de 2016 perçus en 2017 (491000)			7.851
Recettes distributeurs (491000)			1.112
Recettes diverses (491000)			1.564

**ETAT DU CAPITAL ET STRUCTURE DE L'ACTIONNARIAT**

**ETAT DU CAPITAL**

**Capital social**

Capital souscrit au terme de l'exercice .....  
 Capital souscrit au terme de l'exercice .....

Codes	Exercice	Exercice précédent
100P	XXXXXXXXXXXXXXXX	173.225
(100)	173.225	

Modifications au cours de l'exercice

Représentation du capital  
 Catégories d'actions

Parts sociales .....  
 Actions nominatives .....  
 Actions dématérialisées .....

Codes	Montants	Nombre d'actions
	25	6.929
8702	XXXXXXXXXXXXXXXX	
8703	XXXXXXXXXXXXXXXX	

**Capital non libéré**

Capital non appelé .....  
 Capital appelé, non versé .....  
 Actionnaires redevables de libération

Codes	Montant non appelé	Montant appelé, non versé
(101)		XXXXXXXXXXXXXXXX
8712	XXXXXXXXXXXXXXXX	

**Actions propres**

Détenues par la société elle-même  
 Montant du capital détenu .....  
 Nombre d'actions correspondantes .....  
 Détenues par ses filiales  
 Montant du capital détenu .....  
 Nombre d'actions correspondantes .....

**Engagement d'émission d'actions**

Suite à l'exercice de droits de conversion  
 Montant des emprunts convertibles en cours .....  
 Montant du capital à souscrire .....  
 Nombre maximum correspondant d'actions à émettre .....  
 Suite à l'exercice de droits de souscription  
 Nombre de droits de souscription en circulation .....  
 Montant du capital à souscrire .....  
 Nombre maximum correspondant d'actions à émettre .....

**Capital autorisé non souscrit**

Codes	Exercice
8721	
8722	
8731	
8732	
8740	
8741	
8742	
8745	
8746	
8747	
8751	



**Parts non représentatives du capital**

Répartition

Nombre de parts .....

Nombre de voix qui y sont attachées .....

Ventilation par actionnaire

Nombre de parts détenues par la société elle-même .....

Nombre de parts détenues par les filiales .....

Codes	Exercice
8761	
8762	
8771	
8781	

**STRUCTURE DE L'ACTIONNARIAT DE L'ENTREPRISE À LA DATE DE CLÔTURE DE SES COMPTES**

Telle qu'elle résulte des déclarations reçues par l'entreprise en vertu du Code des sociétés, art. 631 §2 dernier alinéa et art. 632 §2 dernier alinéa, de la loi du 2 mai 2007 relative à la publicité des participations importantes, art. 14 alinéa 4 de l'arrêté royal du 21 août 2008 fixant les règles complémentaires applicables à certains systèmes multilatéraux de négociation, art. 5.

---

Communes	4 553
Province Namur	2 276
Privés	100

## ETAT DES DETTES ET COMPTES DE RÉGULARISATION DU PASSIF

## VENTILATION DES DETTES À L'ORIGINE À PLUS D'UN AN, EN FONCTION DE LEUR DURÉE RÉSIDUELLE

## Dettes à plus d'un an échéant dans l'année

	Codes	Exercice
Dettes financières .....	8801	4.959.548
Emprunts subordonnés .....	8811	
Emprunts obligataires non subordonnés .....	8821	
Dettes de location-financement et dettes assimilées .....	8831	
Etablissements de crédit .....	8841	4.959.548
Autres emprunts .....	8851	
Dettes commerciales .....	8861	
Fournisseurs .....	8871	
Effets à payer .....	8881	
Acomptes reçus sur commandes .....	8891	
Autres dettes .....	8901	
<b>Total des dettes à plus d'un an échéant dans l'année .....</b>	<b>(42)</b>	<b>4.959.548</b>

## Dettes ayant plus d'un an mais 5 ans au plus à courir

Dettes financières .....	8802	10.419.711
Emprunts subordonnés .....	8812	
Emprunts obligataires non subordonnés .....	8822	
Dettes de location-financement et dettes assimilées .....	8832	
Etablissements de crédit .....	8842	10.419.711
Autres emprunts .....	8852	
Dettes commerciales .....	8862	
Fournisseurs .....	8872	
Effets à payer .....	8882	
Acomptes reçus sur commandes .....	8892	
Autres dettes .....	8902	186
<b>Total des dettes ayant plus d'un an mais 5 ans au plus à courir .....</b>	<b>8912</b>	<b>10.419.897</b>

## Dettes ayant plus de 5 ans à courir

Dettes financières .....	8803	18.069.884
Emprunts subordonnés .....	8813	
Emprunts obligataires non subordonnés .....	8823	
Dettes de location-financement et dettes assimilées .....	8833	
Etablissements de crédit .....	8843	18.069.884
Autres emprunts .....	8853	
Dettes commerciales .....	8863	
Fournisseurs .....	8873	
Effets à payer .....	8883	
Acomptes reçus sur commandes .....	8893	
Autres emprunts .....	8903	
<b>Total des dettes ayant plus de 5 ans à courir .....</b>	<b>8913</b>	<b>18.069.884</b>

**DETTES GARANTIES** (comprises dans les rubriques 17 et 42/48 du passif)**Dettes garanties par les pouvoirs publics belges**

	Codes	Exercice
Dettes financières .....	8921	33.449.143
Emprunts subordonnés .....	8931	
Emprunts obligataires non subordonnés .....	8941	
Dettes de location-financement et dettes assimilées .....	8951	
Etablissements de crédit .....	8961	33.449.143
Autres emprunts .....	8971	
Dettes commerciales .....	8981	
Fournisseurs .....	8991	
Effets à payer .....	9001	
Acomptes reçus sur commandes .....	9011	
Dettes salariales et sociales .....	9021	
Autres dettes .....	9051	
<b>Total des dettes garanties par les pouvoirs publics belges .....</b>	<b>9061</b>	<b>33.449.143</b>

**Dettes garanties par des sûretés réelles constituées ou irrévocablement promises sur les actifs de l'entreprise**

Dettes financières .....	8922	
Emprunts subordonnés .....	8932	
Emprunts obligataires non subordonnés .....	8942	
Dettes de location-financement et dettes assimilées .....	8952	
Etablissements de crédit .....	8962	
Autres emprunts .....	8972	
Dettes commerciales .....	8982	
Fournisseurs .....	8992	
Effets à payer .....	9002	
Acomptes reçus sur commandes .....	9012	
Dettes fiscales, salariales et sociales .....	9022	
Impôts .....	9032	
Rémunérations et charges sociales .....	9042	
Autres dettes .....	9052	
<b>Total des dettes garanties par des sûretés réelles constituées ou irrévocablement promises sur les actifs de l'entreprise .....</b>	<b>9062</b>	

**DETTES FISCALES, SALARIALES ET SOCIALES****Impôts** (rubriques 450/3 et 178/9 du passif)

	Codes	Exercice
Dettes fiscales échues .....	9072	
Dettes fiscales non échues .....	9073	342.049
Dettes fiscales estimées .....	450	1.429
<b>Rémunérations et charges sociales</b> (rubriques 454/9 et 178/9 du passif)		
Dettes échues envers l'Office National de Sécurité Sociale .....	9076	
Autres dettes salariales et sociales .....	9077	1.786.522

**COMPTES DE RÉGULARISATION**

**Ventilation de la rubrique 492/3 du passif si celle-ci représente un montant important**

Précompte sur Belfius branche 26 (492000)

Provisions versées par les Clients Commerçants pour 2017 (493000)

Divers produits à reporter ( 493000)

Exercice	
	38.815
	156.150
	95.552

**RÉSULTATS D'EXPLOITATION****PRODUITS D'EXPLOITATION****Chiffre d'affaires net**

Ventilation par catégorie d'activité

Ventilation par marché géographique

**Autres produits d'exploitation**

Subsides d'exploitation et montants compensatoires obtenus des pouvoirs publics .....

**CHARGES D'EXPLOITATION****Travailleurs pour lesquels l'entreprise a introduit une déclaration DIMONA ou qui sont inscrits au registre général du personnel**

Nombre total à la date de clôture .....

Effectif moyen du personnel calculé en équivalents temps plein .....

Nombre d'heures effectivement prestées .....

**Frais de personnel**

Rémunérations et avantages sociaux directs .....

Cotisations patronales d'assurances sociales .....

Primes patronales pour assurances extralégales .....

Autres frais de personnel .....

Pensions de retraite et de survie .....

Codes	Exercice	Exercice précédent
740	2.955.859	3.541.790
9086	296	289
9087	286,9	285,3
9088	403.120	409.776
620	9.165.707	8.922.299
621	1.753.921	1.702.155
622		
623	1.509.518	1.453.834
624		

	Codes	Exercice	Exercice précédent
<b>Provisions pour pensions et obligations similaires</b>			
Dotations (utilisations et reprises) ..... (+)/(-)	635	-9.428	-10.766
<b>Réductions de valeur</b>			
Sur stocks et commandes en cours			
Actées .....	9110		
Reprises .....	9111		
Sur créances commerciales			
Actées .....	9112	8.516.227	8.530.842
Reprises .....	9113		
<b>Provisions pour risques et charges</b>			
Constitutions .....	9115	192.522	1.290.494
Utilisations et reprises .....	9116	327.639	118.845
<b>Autres charges d'exploitation</b>			
Impôts et taxes relatifs à l'exploitation .....	640	186.318	15.706
Autres .....	641/8	352.980	3.854
<b>Personnel intérimaire et personnes mises à la disposition de l'entreprise</b>			
Nombre total à la date de clôture .....	9096		
Nombre moyen calculé en équivalents temps plein .....	9097	29,2	24,7
Nombre d'heures effectivement prestées	9098	576.867	48.842
Frais pour l'entreprise .....	617	1.371.252	1.097.854

**RÉSULTATS FINANCIERS**

	Codes	Exercice	Exercice précédent
<b>PRODUITS FINANCIERS RÉCURRENTS</b>			
<b>Autres produits financiers</b>			
Subsides accordés par les pouvoirs publics et imputés au compte de résultats			
Subsides en capital .....	9125		
Subsides en intérêts .....	9126		185.070
Ventilation des autres produits financiers			
<b>CHARGES FINANCIÈRES RÉCURRENTES</b>			
<b>Amortissement des frais d'émission d'emprunts .....</b>	6501		
<b>Intérêts portés à l'actif .....</b>	6503		
<b>Réductions de valeur sur actifs circulants</b>			
Actées .....	6510		
Reprises .....	6511		
<b>Autres charges financières</b>			
Montant de l'escompte à charge de l'entreprise sur la négociation de créances .....	653		
<b>Provisions à caractère financier</b>			
Dotations .....	6560		
Utilisations et reprises .....	6561		
Ventilation des autres charges financières			



## PRODUITS ET CHARGES DE TAILLE OU D'INCIDENCE EXCEPTIONNELLE

	Codes	Exercice	Exercice précédent
<b>PRODUITS NON RÉCURRENTS</b> .....	76	185.519	78.037
<b>Produits d'exploitation non récurrents</b> .....	(76A)	185.519	77.005
Reprises d'amortissements et de réductions de valeur sur immobilisations incorporelles et corporelles .....	760		
Reprises de provisions pour risques et charges d'exploitation exceptionnels .....	7620		
Plus-values sur réalisation d'immobilisations incorporelles et corporelles .....	7630	51.500	67.825
Autres produits d'exploitation non récurrents .....	764/8	134.019	9.180
<b>Produits financiers non récurrents</b> .....	(76B)		1.032
Reprises de réductions de valeur sur immobilisations financières .....	761		
Reprises de provisions pour risques et charges financiers exceptionnels .....	7621		
Plus-values sur réalisation d'immobilisations financières .....	7631		
Autres produits financiers non récurrents .....	769		1.032
<b>CHARGES NON RÉCURRENTES</b> .....	66	193.952	21.705
<b>Charges d'exploitation non récurrentes</b> .....	(66A)	48.496	20.959
Amortissements et réductions de valeur non récurrents sur frais d'établissement, sur immobilisations incorporelles et corporelles .....	660		
Provisions pour risques et charges d'exploitation exceptionnels: dotations (utilisations) .....	6620		(+)/(-)
Moins-values sur réalisation d'immobilisations incorporelles et corporelles .....	6630		9.652
Autres charges d'exploitation non récurrentes .....	664/7	48.496	11.307
Charges d'exploitation non récurrentes portées à l'actif au titre de frais de restructuration .....	6690		(-)
<b>Charges financières non récurrentes</b> .....	(66B)	145.456	746
Réductions de valeur sur immobilisations financières .....	661		
Provisions pour risques et charges financiers exceptionnels: dotations (utilisations) .....	6621		(+)/(-)
Moins-values sur réalisation d'immobilisations financières .....	6631		
Autres charges financières non récurrentes .....	668	145.456	746
Charges financières non récurrentes portées à l'actif au titre de frais de restructuration .....	6691		(-)

**IMPÔTS ET TAXES****IMPÔTS SUR LE RÉSULTAT**

<b>Impôts sur le résultat de l'exercice</b> .....	9134	24.223
Impôts et précomptes dus ou versés .....	9135	22.794
Excédent de versements d'impôts ou de précomptes porté à l'actif .....	9136	
Suppléments d'impôts estimés .....	9137	1.429
<b>Impôts sur le résultat d'exercices antérieurs</b> .....	9138	
Suppléments d'impôts dus ou versés .....	9139	
Suppléments d'impôts estimés ou provisionnés .....	9140	

Codes	Exercice
9134	24.223
9135	22.794
9136	
9137	1.429
9138	
9139	
9140	

**Principales sources de disparités entre le bénéfice avant impôts, exprimé dans les comptes, et le bénéfice taxable estimé****Incidence des résultats non récurrents sur le montant des impôts sur le résultat de l'exercice**

Exercice

**Sources de latences fiscales**

Latences actives	9141
Pertes fiscales cumulées, déductibles des bénéfices taxables ultérieurs .....	9142
Latences passives .....	9144
Ventilation des latences passives	

Codes	Exercice
9141	
9142	
9144	

**TAXES SUR LA VALEUR AJOUTÉE ET IMPÔTS À CHARGE DE TIERS****Taxes sur la valeur ajoutée, portées en compte**

A l'entreprise (déductibles) .....	9145	3.120.664	2.883.528
Par l'entreprise .....	9146	3.101.627	3.126.265

**Montants retenus à charge de tiers, au titre de**

Précompte professionnel .....	9147	1.571.416	1.677.222
Précompte mobilier .....	9148		

Codes	Exercice	Exercice précédent
9145	3.120.664	2.883.528
9146	3.101.627	3.126.265
9147	1.571.416	1.677.222
9148		

**RELATIONS AVEC LES ENTREPRISES LIÉES, LES ENTREPRISES ASSOCIÉES ET LES AUTRES  
ENTREPRISES AVEC LESQUELLES IL EXISTE UN LIEN DE PARTICIPATION**

	Codes	Exercice	Exercice précédent
<b>ENTREPRISES LIÉES</b>			
<b>Immobilisations financières</b> .....	(280/1)		
Participations .....	(280)		
Créances subordonnées .....	9271		
Autres créances .....	9281		
<b>Créances</b> .....	9291		
A plus d'un an .....	9301		
A un an au plus .....	9311		
<b>Placements de trésorerie</b> .....	9321		
Actions .....	9331		
Créances .....	9341		
<b>Dettes</b> .....	9351		
A plus d'un an .....	9361		
A un an au plus .....	9371		
<b>Garanties personnelles et réelles</b>			
Constituées ou irrévocablement promises par l'entreprise pour sûreté de dettes ou d'engagements d'entreprises liées .....	9381		
Constituées ou irrévocablement promises par des entreprises liées pour sûreté de dettes ou d'engagements de l'entreprise .....	9391		
<b>Autres engagements financiers significatifs</b> .....	9401		
<b>Résultats financiers</b>			
Produits des immobilisations financières .....	9421		
Produits des actifs circulants .....	9431		
Autres produits financiers .....	9441		
Charges des dettes .....	9461		
Autres charges financières .....	9471		
<b>Cessions d'actifs immobilisés</b>			
Plus-values réalisées .....	9481		
Moins-values réalisées .....	9491		

**RELATIONS AVEC LES ENTREPRISES LIÉES, LES ENTREPRISES ASSOCIÉES ET LES AUTRES ENTREPRISES AVEC LESQUELLES IL EXISTE UN LIEN DE PARTICIPATION**

	Codes	Exercice	Exercice précédent
<b>ENTREPRISES ASSOCIÉES</b>			
<b>Immobilisations financières</b> .....	9253		
Participations .....	9263		
Créances subordonnées .....	9273		
Autres créances .....	9283		
<b>Créances</b> .....	9293		
A plus d'un an .....	9303		
A un an au plus .....	9313		
<b>Dettes</b> .....	9353		
A plus d'un an .....	9363		
A un an au plus .....	9373		
<b>Garanties personnelles et réelles</b>			
Constituées ou irrévocablement promises par l'entreprise pour sûreté de dettes ou d'engagements d'entreprises associées .....	9383		
Constituées ou irrévocablement promises par des entreprises associées pour sûreté de dettes ou d'engagements de l'entreprise .....	9393		
<b>Autres engagements financiers significatifs</b> .....	9403		
<b>AUTRES ENTREPRISES AVEC UN LIEN DE PARTICIPATION</b>			
<b>Immobilisations financières</b> .....	9252	27.000	22.000
Participations .....	9262	27.000	22.000
Créances subordonnées .....	9272		
Autres créances .....	9282		
<b>Créances</b> .....	9292		
A plus d'un an .....	9302		
A un an au plus .....	9312		
<b>Dettes</b> .....	9352		
A plus d'un an .....	9362		
A un an au plus .....	9372		

**TRANSACTIONS AVEC DES PARTIES LIÉES EFFECTUÉES DANS DES CONDITIONS AUTRES QUE CELLES DU MARCHÉ**

Mention de telles transactions, si elles sont significatives, y compris le montant et indication de la nature des rapports avec la partie liée, ainsi que toute autre information sur les transactions qui serait nécessaire pour obtenir une meilleure compréhension de la position financière de la société

Exercice

**RELATIONS FINANCIÈRES DU GROUPE DONT L'ENTREPRISE EST À LA TÊTE EN BELGIQUE AVEC LE (LES) COMMISSAIRE(S) ET LES PERSONNES AVEC LESQUELLES IL EST LIÉ (ILS SONT LIÉS)**

**Mentions en application de l'article 134, paragraphes 4 et 5 du Code des sociétés**

**Emoluments du (des) commissaire(s) pour l'exercice d'un mandat de commissaire au niveau du groupe dont la société qui publie des informations est à la tête .....**

**Emoluments pour prestations exceptionnelles ou missions particulières accomplies auprès de ce groupe par le(s) commissaire(s)**

Autres missions d'attestation .....

Missions de conseils fiscaux .....

Autres missions extérieures à la mission révisorale .....

**Emoluments des personnes avec lesquelles le (les) commissaire(s) est lié (sont liés) pour l'exercice d'un mandat de commissaire au niveau du groupe dont la société qui publie des informations est à la tête .....**

**Emoluments pour prestations exceptionnelles ou missions particulières accomplies auprès de ce groupe par des personnes avec lesquelles le (les) commissaire(s) est lié (sont liés)**

Autres missions d'attestation .....

Missions de conseils fiscaux .....

Autres missions extérieures à la mission révisorale .....

Codes	Exercice
9507	10.890
95071	
95072	
95073	
9509	
95091	
95092	
95093	

**Mentions en application de l'article 133, paragraphe 6 du Code des sociétés**

## RÈGLES D'ÉVALUATION

Voir rapport de gestion

**BILAN SOCIAL**

Numéros des commissions paritaires dont dépend l'entreprise:

**ETAT DES PERSONNES OCCUPÉES****TRAVAILLEURS POUR LESQUELS L'ENTREPRISE A INTRODUIT UNE DÉCLARATION DIMONA OU QUI SONT INSCRITS AU REGISTRE GÉNÉRAL DU PERSONNEL**

Au cours de l'exercice	Codes	Total	1. Hommes	2. Femmes
<b>Nombre moyen de travailleurs</b>				
Temps plein .....	1001	267,0	267,0	3,0
Temps partiel .....	1002	26,0	26,0	
Total en équivalents temps plein (ETP) .....	1003	286,9	283,9	3,0
<b>Nombre d'heures effectivement prestées</b>				
Temps plein .....	1011	375.720	372.344	3.376
Temps partiel .....	1012	27.400	27.400	
Total .....	1013	403.120	399.744	3.376
<b>Frais de personnel</b>				
Temps plein .....	1021	11.567.033		
Temps partiel .....	1022	862.112		
Total .....	1023	12.429.146		
<b>Montant des avantages accordés en sus du salaire .....</b>	1033			

Au cours de l'exercice précédent	Codes	P. Total	1P. Hommes	2P. Femmes
Nombre moyen de travailleurs en ETP .....	1003	285,3	283,3	2,0
Nombre d'heures effectivement prestées .....	1013	409.776	406.474	3.302
Frais de personnel .....	1023	12.078.288		
Montant des avantages accordés en sus du salaire .....	1033			

**TRAVAILLEURS POUR LESQUELS L'ENTREPRISE A INTRODUIT UNE DÉCLARATION DIMONA OU QUI SONT INSCRITS AU REGISTRE GÉNÉRAL DU PERSONNEL (suite)**

	Codes	1. Temps plein	2. Temps partiel	3. Total en équivalents temps plein
<b>A la date de clôture de l'exercice</b>				
<b>Nombre de travailleurs</b> .....	105	267	26	286,9
<b>Par type de contrat de travail</b>				
Contrat à durée indéterminée .....	110	254	26	273,9
Contrat à durée déterminée .....	111	12		12,0
Contrat pour l'exécution d'un travail nettement défini .....	112			
Contrat de remplacement .....	113	1		1,0
<b>Par sexe et niveau d'études</b>				
Hommes .....	120	264	26	283,9
de niveau primaire .....	1200			
de niveau secondaire .....	1201	264	26	283,9
de niveau supérieur non universitaire .....	1202			
de niveau universitaire .....	1203			
Femmes .....	121			
de niveau primaire .....	1210			
de niveau secondaire .....	1211			
de niveau supérieur non universitaire .....	1212			
de niveau universitaire .....	1213			
<b>Par catégorie professionnelle</b>				
Personnel de direction .....	130			
Employés .....	134	3		3,0
Ouvriers .....	132	264	26	283,9
Autres .....	133			



**PERSONNEL INTÉRIMAIRE ET PERSONNES MISES À LA DISPOSITION DE L'ENTREPRISE****Au cours de l'exercice**

Nombre moyen de personnes occupées .....

Nombre d'heures effectivement prestées .....

Frais pour l'entreprise .....

Codes	1. Personnel intérimaire	2. Personnes mises à la disposition de l'entreprise
150	29,2	
151	57.687	
152	1.371.252	

**TABLEAU DES MOUVEMENTS DU PERSONNEL AU COURS DE L'EXERCICE****ENTRÉES**

**Nombre de travailleurs pour lesquels l'entreprise a introduit une déclaration DIMONA ou qui ont été inscrits au registre général du personnel au cours de l'exercice**

**Par type de contrat de travail**

Contrat à durée indéterminée .....

Contrat à durée déterminée .....

Contrat pour l'exécution d'un travail nettement défini .....

Contrat de remplacement .....

Codes	1. Temps plein	2. Temps partiel	3. Total en équivalents temps plein
205	21		21,0
210	3		3,0
211	17		17,0
212			
213	1		1,0

**SORTIES**

**Nombre de travailleurs dont la date de fin de contrat a été inscrite dans une déclaration DIMONA ou au registre général du personnel au cours de l'exercice** .....

**Par type de contrat de travail**

Contrat à durée indéterminée .....

Contrat à durée déterminée .....

Contrat pour l'exécution d'un travail nettement défini .....

Contrat de remplacement .....

**Par motif de fin de contrat**

Pension .....

Chômage avec complément d'entreprise .....

Licenciement .....

Autre motif .....

Dont: le nombre de personnes qui continuent, au moins à mi-temps, à prester des services au profit de l'entreprise comme indépendants .....

Codes	1. Temps plein	2. Temps partiel	3. Total en équivalents temps plein
305	17		17,0
310	6		6,0
311	10		10,0
312			
313	1		1,0
340	2		2,0
341			
342	4		4,0
343	11		11,0
350			

## RENSEIGNEMENTS SUR LES FORMATIONS POUR LES TRAVAILLEURS AU COURS DE L'EXERCICE

	Codes	Hommes	Codes	Femmes
<b>Initiatives en matière de formation professionnelle continue à caractère formel à charge de l'employeur</b>				
Nombre de travailleurs concernés .....	5801	200	5811	3
Nombre d'heures de formation suivies .....	5802	1.897	5812	30
Coût net pour l'entreprise .....	5803	52.452	5813	802
dont coût brut directement lié aux formations .....	58031	52.452	58131	802
dont cotisations payées et versements à des fonds collectifs .....	58032		58132	
dont subventions et autres avantages financiers reçus (à déduire) .....	58033		58133	
<b>Initiatives en matière de formation professionnelle continue à caractère moins formel ou informel à charge de l'employeur</b>				
Nombre de travailleurs concernés .....	5821		5831	
Nombre d'heures de formation suivies .....	5822		5832	
Coût net pour l'entreprise .....	5823		5833	
<b>Initiatives en matière de formation professionnelle initiale à charge de l'employeur</b>				
Nombre de travailleurs concernés .....	5841		5851	
Nombre d'heures de formation suivies .....	5842		5852	
Coût net pour l'entreprise .....	5843		5853	



**Avenue Sergent Vrithoff, 2**  
**B-5000 NAMUR**  
**Tél. : +32(0)81/71 71 71**  
**Fax : +32(0)81/71 71 00**  
**[Info@bep.be](mailto:Info@bep.be)**  
**[www.bep.be](http://www.bep.be)**

